

KANPOKO LARRIALDI PLANA

TROYA MEATZEKO
HONDAKINEN PUTZUA
(ASFALTOS URRETXU, S.A.)



2011ko urria

KANPOKO LARRIALDI PLANA

TROYA MEATZEKO HONDAKINEN PUTZUA

Berrikusetaren egoera: 1. berrik.

Data: 2011/11

BANAKETA-ZERRENDA

Kopia zk.	Hartzailearen izena eta kargua	Entrega-data	Hartzailearen sinadura

PROVISIONAL



AURKIBIDEA

1- <u>KANPOKO LARRIALDI PLANAREN XEDEA ETA APLIKAZIO-EREMUA</u>	5
1.1. <u>XEDEA</u>	5
1.2. <u>LEGE- ETA AGIRI-ESPARRUA</u>	5
1.2.1. <u>Lege-esparrua</u>	5
1.2.2. <u>Erreferentzia-agiriak</u>	8
1.3. <u>EGITURA ETA EDUKIA</u>	8
2. <u>INSTALAZIOEN ETA INGURUAREN DESKRIBAPENA</u>	9
2.1. <u>INSTALAZIOEN DESKRIBAPENA</u>	9
2.1.1. <u>Identifikazioa eta datu orokorrak</u>	9
2.1.2. <u>Instalazioen eta prozesuen deskribapena</u>	10
2.1.2.1. <u>Prozesuak</u>	10
2.1.2.2. <u>Instalazioak</u>	10
2.1.3. <u>Putzuan dauden produktuak eta substantziak</u>	12
2.1.3.1. <u>Sailkatutako substantziak eta produktuak</u>	13
2.1.4. <u>Prebentziorako eta babeserako bitartekoak eta instalazioak</u>	14
2.1.5. <u>Enpresaren antolakuntza</u>	14
2.2. <u>INSTALAZIOEN INGURUA</u>	15
2.2.1. <u>Inguru fisikoa eta populazioa</u>	15
2.2.2. <u>Ezaugarri meteorologikoak</u>	16
3. <u>ONARRIAK ETA IRIZPIDEAK</u>	18
3.1. <u>ARRISKUAK IDENTIFIKATZEA</u>	18
3.2. <u>ARRISKUA EBALUATZEA</u>	18
3.3. <u>PLANIFIKATU BEHARREKO EREMUAK</u>	18
3.4. <u>PLANIFIKATZEKO IRIZPIDEAK</u>	19
3.4.1. <u>Herritarrak babestea</u>	19
3.4.2. <u>Ekintza-taldeen autobabesa</u>	21
3.4.2.1. <u>Esku-hartze Taldea</u>	22
3.4.2.2. <u>Bestelako ekintza-taldeak</u>	22
3.4.3. <u>Ingurumena babestea</u>	22
3.4.4. <u>Ondasunak babestea</u>	22
4. <u>PLANIFIKATU BEHARREKO EREMUAK</u>	23
4.1. <u>ISTRIPU-AGERTOKIAK</u>	23
4.2. <u>ISTRIPU-AGERTOKIEN IRISMENAREN ETA ONDORIOEN LABURPENA</u>	23
4.3. <u>PLANIFIKATU BEHARREKO EREMUAK</u>	25
5. <u>BABES-NEURRIEN DEFINIZIOA ETA PLANIFIKAZIOA</u>	26
6. <u>PLANAREN EGITURA ETA ANTOLAKUNTZA</u>	28
6.1. <u>ANTOLAKUNTZA-ESKEMA</u>	28
6.2. <u>ZEREGINAK ETA ERANTZUKIZUNAK</u>	28
6.2.1. <u>Planaren zuzendaritza</u>	28
6.2.2. <u>Zuzendaritza Batzordea</u>	29
6.2.3. <u>Aholkularitza Kontseilua</u>	29
6.2.4. <u>Informazio Kabinetea</u>	30
6.2.5. <u>EKOZ (Ekintzen Koordinazio Zentroa)</u>	31
6.2.6. <u>EKOZI osatzea (Ekintzen Koordinazio Zentro Integratua)</u>	31
6.2.7. <u>Agintaritza-postu Aurreratua</u>	31
6.2.8. <u>Ekintza-taldeak</u>	32
6.2.8.1. <u>Esku-hartze Taldea</u>	32
6.2.8.2. <u>Osasun-taldea</u>	32
6.2.8.3. <u>Segurtasun-taldea</u>	33
6.2.8.4. <u>Logistika-taldea</u>	33
6.2.8.5. <u>Laguntza Teknikorako Taldea</u>	34
7. <u>PLANAREN ERAGINKORTASUNA</u>	35
7.1. <u>ISTRIPUAK JAKINARAZTEKO KANALAK ETA IRIZPIDEAK</u>	35
7.2. <u>KANPOKO LARRIALDI PLANA ABIAN JARTZEKO IRIZPIDEAK</u>	35
7.3. <u>JARDUERA-MAILAK</u>	35



7.3.1. Larrialdietako faseak edo egoerak	35
7.3.2. Egoera bakoitza modu formalean aitortzea	36
8. KLP-AREN JARDUERA-PROZEDURAK	37
8.1. KLP-RA ESLEITUTAKO LANGILEEN ALERTA.....	37
8.2. LARRIALDIAREN LEHEN UNEETAKO JARDUERA.....	37
8.3. EKINTZA-TALDEEN KOORDINAZIOA. AGINTARITZA-POSTU AURRERATUA.....	38
8.4. GERTAKARIAREN BILAKAERAREN JARRAIPENA. LARRIALDIAREN AMAIERA.....	38
8.5. EKINTZA-TALDEEN JARDUERA. ERANTZUN-GIDAK	38
8.5.1. Substantzia Toxikoen Eragina Jaso duten Biktimak Laguntzeko Jarduteko Protokoloa	39
8.5.2. Esku-hartze Taldea	39
8.5.2.1. Jarraibide Orokorrak.....	40
8.5.2.2. Lokatzen Arriskuen Ezaugarriak	40
8.5.3. Osasun-taldea	40
8.5.3.1. Osasun-taldeak.....	40
8.5.3.1.1. Jarraibide Orokorrak.....	40
8.5.3.1.3. Jarduteko protokoloak	41
8.5.3.1.4. Lehen Sorospenak	42
8.5.3.2. Osasun publikoa	43
8.5.3.2.1. Jarraibide Orokorrak.....	43
8.5.3.2.2. Aurrez Ikusitako Ebaluazio-puntuak	43
8.5.3.2.3. Gas eta Lurrun Toxikoak Neurtzeko Jarraibideak	43
8.5.4. Segurtasun-taldea.....	44
8.5.4.1. Jarraibide Orokorrak.....	44
8.5.4.2. Sarbidea kontrolatzeko puntuak.....	44
8.5.5. Logistika Taldea.....	44
8.5.6. Laguntza Teknikorako Taldea	45
9. HERRITARREI INFORMAZIOA EMATEA	45
9.1. HERRITARRAK BABESTEKO JARRAIBIDEAK	45
9.2. PRENTSA-OHARRAK.....	47
10. BITARTEKOEN ETA BALIABIDEEN KATALOGOA	49
10.1. BITARTEKO ETA BALIABIDE OROKORRAK	49
10.2. PUTZUKO BITARTEKOAK ETA BALIABIDEAK.....	49
11. KANPOKO LARRIALDI PLANA EZARTZEA.....	50
11.1. ERANTZUKIZUNAK.....	50
11.2. EZARPEN-JARDUERAK.....	50
11.2.1. Plana zabaltzea.....	51
11.2.2. Ekintza-taldeetako kideak prestatzea eta trebatzea	51
11.2.3. Herritarrentzako informazioa.....	51
12. KANPOKO LARRIALDI PLANAREN MANTENTZE-LANA ETA HOBEKUNTZAK.....	55
12.1. ERANTZUKIZUNAK.....	55
12.2. PLANAREN MANTENTZE-LAN ETA HOBEKUNTZETARAKO JARDUERAK.....	55
12.2.1. Ekipamenduak aldizka egiaztatzea	55
12.2.2. Trebakuntza-ariketak	55
12.2.3. Simulakroak	55
12.2.4. Herritarrei ematen zaien informazioaren eraginkortasunaren ebaluazioa.....	57
12.2.5. KLPren berrikuspenak eta haren banaketaren kontrola	57
13. KLP-REN ETA UDAL JARDUERA-PLANEN ARTEKO LOTURA	59
ERANSKINA – PLANOAK.....	60



1. KANPOKO LARRIALDI PLANAREN XEDEA ETA APLIKAZIO-EREMUA

1.1. XEDEA

Pertsoneri, ondasunei zein ingurumenari arrisku larria eragin diezaieketen egoerei aurre egitea ahalbidetzen duen erantzun antolatua (organikoki eta funtzionalki) ematea da TROYA MEATZEKO HONDAKINEN PUTZUko Kanpoko Larrialdi Planaren xedea.

Helburu hori lortzeko, honakoak dira Kanpoko Larrialdi Planaren oinarritzko funtzioak:

- Esku hartzeko eremuak eta alerta-eremuak eta horietako bakoitzari lotutako arriskuak zehaztea.
- Istripu larrien ondoriozko larrialdi-egoeretan esku hartzeko prozedurak eta antolakuntza-egitura aurrez ikustea.
- Baliabideekiko antolakuntza ezartzea.
- Udal-administrazioen erakundeekiko antolakuntza-sistemak ezartzea eta horien jarduerarako udal-planak prestatzeko irizpideak definitzea.
- Istripu bat gertatuz gero hartu beharreko segurtasun-neurriak eta kasu horietan izan beharreko jokabidea herritarrei jakinarazteko informazio-prozedurak zehaztea.
- Aurrez ikusitako jardueretarako erabilgarri egongo diren bitartekoak eta baliabide espezifikoak katalogatzea.
- Plana ezarriko dela eta horri eutsiko zaiola bermatzea.

1.2. LEGE- ETA AGIRI-ESPARRUA

1.2.1. Lege-esparrua

Kanpoko Larrialdi Plan honen aurrekariak industria-jardueretako istripu larrien prebentzioari eta Babes Zibilaren antolamenduari buruzko araudia dira:

▪ Erkidegoko araudia

- Kontseiluaren 82/501/EEE Zuzentaraua, 1982ko ekainaren 24koa, zenbait industri jardueratan gerta daitezkeen istripu larriari buruzkoa (Europako Erkidegoen Aldizkari Ofiziala, L 230 zenbakia, 1982ko abuztuaren 5a).
- Substantzia arriskutsuak tartean hartzen dituzten istripu larriek dakartzaten arriskuen kontrolari buruzko 1996ko abenduaren 9ko Kontseiluaren 96/82/EE Zuzentaraua (Europako Erkidegoen Aldizkari Ofiziala, L 10 zenbakia, 1997ko urtarrilaren 14a).
- Europako Parlamentuaren eta Kontseiluaren 2003/105/EE Zuzentaraua, 2003ko abenduaren 16koa, Kontseiluaren 96/82/EE Zuzentaraua aldatu zuena, substantzia arriskutsuak tartean hartzen dituzten istripu larriek dakartzaten arriskuen kontrolari buruzkoa.
- Europako Parlamentuaren eta Kontseiluaren 1907/2006 Araudia (EE), 2006ko abenduaren 18koa, substantzia eta prestakin kimikoen erregistroari, ebaluazioari, baimenari eta murrizketari buruzkoa (REACH). Horren bidez Substantzia eta Prestakin Kimikoen Europako Agentzia sortu zen, 1999/45 Zuzentaraua aldatu zen eta indargabetu egin ziren Kontseiluaren 793/93 Araudia (EEE), Batzordearen 1488/94 Araudia (EE), Kontseiluaren



76/769/EEE Zuzentaraua eta Batzordearen 91/155/EEE, 93/67/EEE, 93/105/EEE eta 2000/21/EE Zuzentarauak (2006/12/30eko L396 EBAO).

- Europako Parlamentuaren eta Kontseiluaren 1272/2008 Araudia (EE), 2008ko abenduaren 16koa, substantziak eta nahasteak sailkatzeari, etiketatzeari eta ontziratzeari buruzkoa. Horren bidez aldatu eta indargabetu egiten dira substantzia arriskutsuak sailkatzeko, ontziratze eta etiketatzeko lege-, araudi- eta administrazio-xedapenak hurbiltzeari buruzko 1967ko ekainaren 27ko Kontseiluaren 67/548/EEE Zuzentaraua (Europako Erkidegoen Aldizkari Ofiziala, L 196 zenbakia, 1967ko abuztuaren 16a), eta Europako Parlamentuaren eta Kontseiluaren 1999ko maiatzaren 31ko 1999/45/EE Zuzentaraua, eta aldatu egiten da 1907/2006 Araudia (EE). 2008ko abenduaren 30eko L353/1 EBAO.
- Kontseiluaren 88/379/EEE Zuzentaraua, 1988ko ekainaren 7koa, substantzia arriskutsuak sailkatzeari, ontziratzeari eta etiketatzeari buruz estatu kideek dauzkaten lege-, arau- eta administrazio-xedapenak hurbiltzeari buruzkoa (Europako Erkidegoen Aldizkari Ofiziala, L 187 zenbakia, 1988ko uztailaren 16a).
- Kontseiluaren 78/631/EEE Zuzentaraua, 1978ko ekainaren 26koa, substantzia arriskutsuak sailkatzeari, ontziratzeari eta etiketatzeari buruz estatu kideek dauzkaten legediak hurbiltzeari buruzkoa (izurri hilkariak) (Europako Erkidegoen Aldizkari Ofiziala, L 206 zenbakia, 1978ko uztailaren 29a. 92/32/EEE Zuzentarauak osatu zuen aipatutako zuzentzari horren azken aldaketak, Europako Erkidegoen Aldizkari Ofiziala, L 154 zenbakia, 1992ko ekainaren 5a).

▪ Estatuko araudia

- Babes Zibilar buruzko urtarrilaren 21eko 2/1985 Legea (22. EAO, 1985/01/25).
- Babes Zibileko Oinarriko Araua onesten duen apirilaren 24ko 407/1992 Errege Dekretua. 105. EAO, 1992ko maiatzaren 1ekoa.
- Substantzia arriskutsuak tartean hartzen dituzten istripu larriek dakartzaten arriskuak kontrolatzeko neurriak onesten dituen uztailaren 16ko 1254/1999 Errege Dekretua. Kontseiluaren abenduaren 9ko 96/82/EE Zuzentzariaren edukia ordezkatzeko du. Errege Dekretu honek indargabetu egiten ditu 886/1988 eta 952/1990 Errege Dekretuak.
- Substantzia arriskutsuak tartean hartzen dituzten istripu larriek dakartzaten arriskuak kontrolatzeko neurriak onesten dituen uztailaren 16ko 1254/1999 Errege Dekretua aldatzen duen otsailaren 4ko 119/2005 Errege Dekretua.
- Substantzia arriskutsuak tartean hartzen dituzten istripu larriek dakartzaten arriskuak kontrolatzeko neurriak onesten dituen uztailaren 16ko 1254/1999 Errege Dekretua aldatzen duen uztailaren 29ko 948/2005 Errege Dekretua.
- Substantzia arriskutsuak tartean hartzen dituzten istripu larriek egoteko arriskuaren aurrean kontrola eta plangintza bermatzeko babes zibileko Oinarriko Zuzentzari onesten duen irailaren 19ko 1196/2003 Errege Dekretua.
- Prestakin arriskutsuak sailkatzeari, ontziratzeari eta etiketatzeari buruzko araudia onesten duen 2003ko otsailaren 28ko 255/2003 Errege Dekretua.
- 363/1995 Errege Dekretua, martxoaren 10ekoa, substantzia berrien jakinarazpenari eta substantzia arriskutsuen eta gainerako aldaketen sailkatze, ontziratze eta etiketa ipintzeari buruzko araudia onartzen duena.



- 1078/1993 Errege Dekretua, uztaillekoa, prestakin arriskutsuak eta gainerako aldaketak sailkatzeari, ontziratzeari eta etiketatzeari buruzko araudia onesten duena.

 - 717/2010 Errege Dekretua, maiatzaren 28koa, martxoaren 10eko 363/1995 Errege Dekretua (Substantzia arriskutsuen sailkapen, ontziratze eta etiketatzeari buruzko araudia onartzen duena) eta otsailaren 28ko 255/2003 Errege Dekretua (Prestatu arriskutsuak sailkatzeari, ontziratzeari eta etiketatzeari buruzko araudia onartzen duena) aldatzen dituena.
 - Bere xedapenak Europako Parlamentuaren eta Kontseiluaren 1907/2006/EE Araudira (REACH araudia) moldatzeko helburuz, martxoaren 10eko 363/1995 Errege Dekretu bidez onetsitako substantzia berriak jakinarazteari eta substantzia arriskutsuak sailkatzeari, ontziratzeari eta etiketatzeari buruzko Araudia aldatzen duen azaroaren 3ko 1802/2008 Errege Dekretua.
 - Urriaren 4ko 2163/1994 Errege Dekretua, sistema harmonizatu erkidea ezarri duena, eta ondorengo aldaketak.
 - Azaroaren 5eko 1436/2010 Errege Dekretua, zenbait errege dekretu aldatu dituena Europako Parlamentuaren eta Kontseiluaren 2008/112/EE Zuzentaraura egokitzeko; zuzentarau horrek, halaber, zenbait zuzentarau aldatu ditu, substantzien eta nahasteen sailkatzeari, ontziratzeari eta etiketatzeari buruzko 1272/2008 Araudira (EE) egokitzeko.
- **Euskal Autonomia Erkidegoko araudia**
- Euskadiko Autonomia Estatutuari buruzko abenduaren 18ko 3/1979 Lege Organikoa.
 - Ekintzen Koordinazio Zentroak sortzeari buruzko martxoaren 8ko 34/1983 Dekretua.
 - Larrialdiak kudeatzeko apirilaren 3ko 1/1996 Legea (77. EHAA, 1996/04/22koa).
 - "Larrialdiei Aurre Egiteko Bidea – LABI" deritzon Euskadiko Babes Zibileko Plana onesten duen ekainaren 24ko 153/1997 Dekretua.
 - Substantzia arriskutsuak tartean hartzen dituzten istripu larriek dakartzaten arriskuak kontrolatzeko neurriak abian jartzeko eskumenak banatzeari buruzko otsailaren 20ko 34/2001 Dekretua.
 - Larrialdiei Aurre egiteko Euskal Sistemaren taktika operatiboak onartzen dituen eta Larrialdietan Koordinatuta Esku hartzeko Zerbitzua sortzen duen Herrizaingo sailburuaren 2001eko abuztuaren 1eko Agindua. 2007ko martxoaren 20ko aginduak aldatu zuen (72. EHAA, 2007ko apirilaren 16koa).
 - Substantzia arriskutsuak tarteko diren istripu larrien prebentzioarekin loturiko dokumentazioari, ebaluazioari eta ikuskapenari buruzko Industria, Merkataritza eta Turismoko sailburuaren 2006ko ekainaren 15eko Agindua. (2006132. EHAA, 2006ko uztailaren 12koa). 2007ko martxoaren 14ko aginduak aldatu zuen (95. EHAA, 2007ko maiatzaren 18koa).



1.2.2. Erreferentzia-agiriak

Kanpoko Larrialdi Plan hau egiteko erreferentzia hauek erabili dira, TROYA MEATZEKO HONDAKINEN PUTZUAREN Segurtasun Txostenetik (ST) jasotakoak.

- Kanpoko Larrialdi Plana (KLP) Egiteko Oinarrizko Informazioa, 2011ko urtarrila.
- Arriskuaren Azterketa, 2011ko urtarrila.
- Eusko Jaurlaritzaren Industria, Berrikuntza, Merkataritza eta Turismo Saileko Industria Administrazio eta Segurtasuneko Zuzendaritzak 2011ko otsailean emandako Segurtasun Txostenen onespina.
- Substantzia arriskutsuak tartean hartzen dituzten Istripu Larriak egiteko arriskuaren aurrean Kontrola eta Plangintza bermatzeko Babes Zibileko Oinarrizko Zuzentaraua onesten duen irailaren 19ko 1196/2003 Errege Dekretua.

1.3. EGITURA ETA EDUKIA

Kanpoko Larrialdi Planaren egitura Substantzia arriskutsuak tartean hartzen dituzten Istripu Larriak egiteko arriskuaren aurrean Kontrola eta Plangintza bermatzeko Babes Zibileko Oinarrizko Zuzentaraua onesten duen irailaren 19ko 1196/2003 Errege Dekretuan ezarritakora moldatu da.

PROVISIONAL



2. INSTALAZIOEN ETA INGURUAREN DESKRIBAPENA

2.1. INSTALAZIOEN DESKRIBAPENA

2.1.1. Identifikazioa eta datu orokorrak

TROYA MEATZEKO HONDAKINEN PUTZUA (ASFALTOS URRETXU, S.A.)	
<u>SOZETATE-IZENA</u>	
ASFALTOS URRETXU, S.A. Loiola Auzoa 25, etxabea 20730 AZPEITIA (GIPUZKOA) Tel.: 943 722 517 Fax-zenbakia: 943 723 257	
<u>INDUSTRIA-ETXEA</u>	
TROYA MEATZEKO HONDAKINEN PUTZUA GI-3540 Errepidea, 2. km, z/g 20217 GABIRIA (GIPUZKOA) Tel.: --- Fax-zenbakia: ---	
<u>JARDUERA</u>	
<u>Deskribapena</u> : Une honetan ez da jarduerarik egiten.	

1994. urtean itxi zen arte Troya Meatzeko berun eta zink meategia ustiatzen sortutako hondakinak biltzen dituen presa da TROYA MEATZEKO HONDAKINEN PUTZUA.

50.500 m² inguruko azalera du.

Putzuaren HM tontorraren koordenatuak hauek dira:

Koordenatu geografikoak	
Longitudea	2° 17' 5" O
Latitudea	43° 2' 26" N
UTM Proiekzioa	
UTM (ED50 UTM 30N)	X: 558.264 m
	Y: 4 765.657 m

Putzua Gabiria eta Mutiloa udalerrien arteko guneko mugakidean dago (bi udalerriak Gipuzkoan daude); azalaren zati handiena putzuak berak hartu du, Gabirian, eta horren hegoaldeko zatia baino ez dago Mutiloan.

Putzura iristeko Ormaiztegi udalerrira joan behar da, GI-3540 tokiko errepidetik, Legazpirako noranzkoan; Eztanda ibaiaren ezkerreko ertzetik 3 km egin ondoren, gutxi gorabehera, eta Ugarana Bekoa auzora iritsi eta gero, Eztanda ibaiaren gaineko zubia gurutzatu behar da, eta bideak zuzenean presara darama. .

2.1.2. Instalazioen eta prozesuen deskribapena

2.1.2.1. Prozesuak

Troya Meatzeko berun eta zink meategia ustiatzeko ekoizpen-prozesuan sortutako hondakinak han utzi eta biltzeko eraiki zen TROYA MEATZEKO HONDAKINEN PUTZUA. Mineralak ateratzeari utzi ziotenean, 1994an, hondakinak biltzeari ere utzi zioten; horrenbestez, gaur egun ez da ekoizpen- edo fabrikazio-prozesurik egiten, ezta hondakinik utzi ere, eta hortaz hondakinak biltzeko puntu gisa gelditu da.

2.1.2.2. Instalazioak

TROYA MEATZEKO HONDAKINEN PUTZUko osagai nagusiak hauek dira:

- Presa
- Gainezkabidea.
- Eskuin aldeko perimetro-kanala.

Jarraian putzuaren osagai guztiak deskribatuko dira, banaka.

▪ Presa

Troya Meatzeko urtegia sortzeko eraiki zen presa, Troya Meatzeko beruna eta zinka ateratzeko prozesuan sortutako hondakinak biltzeko; meatzea 1976an hasi zen lanean, eta 1994an itxi zen.

Grabitate-presa motakoa da, material trinkoa eta buztinezko nukleoa dituena; bi ezpondetan, babesteko, buztina ukitzerakoan hautatutako filtro bat eta trantsizio-gune bat ditu, azken hori filtroaren eta behe uretako espaldoiko harri-lubeta artean hautatutako harri-lubeta trinkoak osatutakoa; horrez gain, goi-uretako ezponda babesteko harri-lubeta ere badu.

Presaren zimenduaren kota baxuena 235 metrora dago, buztinezko nuklearen goi uren oinarrian.

Presa etapaka eraiki zen 1986 eta 1992 urte artean, Troya Meatzeko beruna eta zinka ateratzen zen heinean:

Fasea	Eraikitze-urtea	Presako tontorraren kota	Altuera	Hondakinen lodiera
1	1987	264	29 m	20 m
2	1989	269	34 m	25 m
3	1992	274	39 m	30 m

OHARRA: Laugarren eraikitze-fasea aurrez ikusi zen, presaren altuera 276 kotara arte altxatuko zuena, baina ez zuten egin meategia ustiatzeari utzi ziotelako.

Presaren ezaugarri teknikoak hauexek dira:

Presaren ezaugarriak

Parametroa	Balioa
Tontor-dikearen luzera	225 m
Dikearen luzera, haranaren hondoan	125 m
Dikearen tontorraren kota	274,5 m
Gainezkabidearen eta ur xaflaren kota	272,8
Dikearen altuera guztira	39 m
Hondakinen gehienezko lodiera	30 m
Putzuaren gehienezko edukiera	1.050.000 m ³
Hondakinen bolumena	700.000 m ³
Ur-multzoaren bolumena	350.000 m ³
Ur-azalera	50.500 m ²
Hondakinen deltaren azalera	23.000 m ²
Uraren gehienezko sakontasuna	7 m

▪ Gainezkabidea

Gainezkabidearen egoera aldatu egin da presa handituz joan den heinean, eraikitze-fasearen arabera.

Gainezkabideak, ahoan, hormigoizko zenbait alde ditu, eta atalasearen ertza egurrezko ohol batek osatzen du; lodieraz 0.3 m du, eta luzeraz, berriz, 2.5 m. Atalasea gainditu ondoren, ura lurzoruan irekitako kanal batetik doa.

Goitiko bistako bihurgunea izan ondoren (2 x 0,2 m²-ko dimentsioak dituen kanal batekin), gainezkabidearen irteera arketa batean sartzen da (2 m-ko zabalera eta 2 m-ko sakonera), eta bidea zeharkatzen du 300 mm-ko diametroko hiru tuturen bidez.

Gainezkabidearen kanalak, presaren tontorra gainditu ondoren, eskuin ertzeko perimetro-kanalak hartutako urak biltzen ditu, behe arroko isurketak jasotzen dituen (10 m³/s-ko edukiera).

Gainezkabidearen ezaugarri teknikoak hauexek dira:

Gainezkabidearen ezaugarriak

Parametroa	Balioa
Atalasearen kota	273 m
Atalasea	30 cm-ko zabalera eta 2,5 m-ko luzera duen egurrezko ohola
Deskarga-kanala	Lurzoruan zulututakoa, 273ko kotan
Hormigoizko kanala	Mailak hegalean, 2 m-ko zabalarekin
Irteera-kanala	2 x 0,2 m ²
Arintzeko hutsunea	2 m-ko zabalera eta 2ko sakontasuna duen arketa, bide azpian du irteera, 300 mm-ko diametroko hiru tuturen bidez.
Deskarga-emia	1 m ³ /s

▪ **Eskuin ertzeko perimetro-kanala**

Behe arroek biltzen dituzten euri-urak, Gesaltza erreka botatzen dituztenak, drainatu egiten dira presaren oinarritik eta meatze-ahoaren arteko kanal batetik. Azken zatian kanal honetara doaz, halaber, urtegitik gainezkabidearen bitartez ateratako urak, horrez gain, "mehatze-ahoan" agertutako urak puntu batera arte bideratzen ditu, ur horiek urtegira botatzen diren presatik goi uretatik 100 m-ra.

Kanal horren ezaugarri teknikoak hauexek dira:

Perimetro-kanalaren ezaugarriak

Parametroa	Balioa
Oinarri txikia	1,4 m
Oinarri handia	2,9 m
Altuera	2,7 m
Materiala	Hormigoia
Lodiera	0,2 m
Forma	Trapezio forma
Edukiera	10 m ³ /s
Batez besteko aldapa	1%

2.1.3. **Putzuan dauden produktuak eta substantziak**

Putzuan, oro har, 1.050.000 m³ biltzen dira (hirugarren eraikitze-fasearen bukaeran putzuak zuen edukiera); kopuru horretatik 700.000 m³-ko azalera lokatzez beteta dago, eta 350.000 m³, berriz, urez.

Putzuan bildutako lokatzak ezaugarri hauek ditu:

Lokatzaren ezaugarriak

Parametroa	Balioa
Lokatzen bolumena	700.000 m ³
Ageriko dentsitatea	3 – 3,3 g/cm ³
Lokatzen pisua	2.170.000 t
Gai organikoen presentzia	4,2 – 5,5 % (*)

(*): % pisu lehorrari dagokionez

Putzuan bildutako hondakinen bolumenari "eiekzio-konoa" deitutakoan bildutakoak gehitu behar zaizkio (urtegiaren amaieran eta "mehatz-ahoaren" artean dago); oro har, 100.000 m³ hondakin dituela kalkulatzen da.



2.1.3.1. Sailkatutako substantziak eta produktuak

Putzuko hondakinen osaera kimikoa hauxe da (putzuko zenbait puntutan bildutako hondakinen ezaugarrien arabera neurtu da):

Hondakinen osaera kimikoa

Elementua	Kontzentrazioa (g/kg)	Kantitatea (t)
Fe	170	339.605
Pb	4,33	8.137,5
Zn	10	20.615
Mn	1,13	2.712,5
Cu	0,67	1.302
Cd	0,01	27,1
Ag	0,01	13,7
Ni	0,03	94,4
Cr	0,02	29,3
Hg	0,03	45,6
As	0,14	578,3

Elementu horiek lokatzetan daude, zenbait formatan, besteak beste katioi libre gisa edo mineral bezala, esaterako piritak (FeS_2), kuartzoa (SiO_2), kaltzitak (CaCO_3), dolomitak ($\text{CaMg}(\text{CO}_3)_2$), sideritak (FeCO_3), artsenopiritak (AsFeS), galenak (PbS), etab.

Aintzat hartutako substantzia arriskutsu bakoitzeko kantitateak tarte zabal baten barruan daude, hondakinen ezaugarrien puntuaren arabera: Horretan oinarrituz, taula honetan substantzia arriskutsuen egoera jaso da istripu larrien arloan indarrean dagoen araudiak finkatutako atalase-balioei dagokienez, balioen tarteetako muga bakoitzean:

Lokatetako substantzia arriskutsuak

Substantzia	Pisua (t) (batez bestekoa)	Sailkapena 1254/1999 E.D.-ren arabera	Atalase-kantitatea 1254/1999 E.D.-ren arabera		Eragina Batez besteko pisuaren arabera	
			Maila baxua	Maila altua	Maila baxua	Maila altua
Cr	29,3	9i. Ingurumenerako substantzia arriskutsuak Ur-organismoetarako oso toxikoa	100 t	200 t	Ez	Ez
Cd	27,1				Ez	Ez
Pb	8.137,4				Bai	Bai
Hg	45,6				Ez	Ez
As	578,3				Bai	Bai

Ikus daitekeenez, identifikatutako substantzia arriskutsu bakoitzari emandako kantitate-mailaren arabera eragina aldatu egiten da, Istripu Larrien arloan indarrean dagoen araudiari dagokionez.



Edonola ere, eta kalte gutxien eragingo lukeen egoera aintzat hartuz, ondorioztatu daiteke TROYA MEATZEKO HONDAKINEN PUTZUA Istripu Larrien arloan indarrean dagoen araudiko xedapenen eraginpean dagoela maila altuan; izan ere, 1. Eranskineko 2. zatiko 3. zutabeko atalase-kantitatean zehaztutakoa baino substantzia arriskutsu gehiago dago putzuko lokatzetan, katioi eta mineral gisara.

2.1.4. Prebentziorako eta babeserako bitartekoak eta instalazioak

▪ Prebentzio-neurriak

Putzuak badu itxi eta gero aplikatu beharreko mantentze- eta kontrol-plan bat; 2003ko ekaineko itxiera-proiektuan zehaztu zen.

▪ Kontrol-neurriak

Gaur egun putzuan dauden kontrol-neurriak hauexek dira:

- Akuiferotik iritsitako uraren emaria kontrolatzeko gailua instalatzea mehatz-ahoa.
- Akuiferotik iritsitako urak aztertzea, drainatze-sistemaren bilakaeraren berri izateko.
- Presaren iragazketa kontrolatzea.

Bestalde, putzura sartzea itxita dago metalezko hesi batez eta kate eta giltzarrapoa dituen ate batez. Neurri horiez gain ez dago sarbideak gainbegiratzeko eta/edo intrusioak detektatzeko instalaziorik, ez eta suteen kontrako babesik edo bestelako babes-neuririk ere.

2.1.5. Enpresaren antolakuntza

Ez dago TROYA MEATZEKO HONDAKIN PUTZUari lotutako langilerik.

2.2. INSTALAZIOEN INGURUA

2.2.1. Inguru fisikoa eta populazioa

Putzutik gertu dagoen inguruan elementu hauek daude:

- Iparraldean, okupatu gabeko lursailak.
- Hegoaldean, eta putzuaren trazadurari jarraiki, Gesaltza erreka ura putzuaren mendebaldera eramane eta Gesaltza erreka beraren ubide zaharrean deskargatu arte bideratzen dituen hoditeria dago, dikearen beheko uretan.

OHARRA: Gaur egun TROYA MEATZEKO HONDAKINEN PUTZUA dagoen tokitik joaten zen Gesaltza erreka lehen; horregatik, putzua eraikitzerakoan erreka desbideratu egin zuten, eta horretarako erreka ibilguan ura hartzeko gailua eta hoditeria egin zituzten; hoditeri horrek ibilgu zaharrean deskargatzen ditu urak, dikearen beheko uretan, eskuineko ertzean.

- Ekialdean, putzuaren dikea; Gesaltza erreka kanalizazioaren irteera (100 m-ko distantziara), eta Eztanda ibaia.
- Mendebaldean, eta putzuarekin mugakide, meatzekoak ziren zenbait gune eta eraikin daude; gaur egun itxita daude.

Putzutik gertuen dauden populazio-nukleoak, errepideak eta ur-lasterrak hauexek dira:

- Gabiria udalerria; 428 biztanle ditu, eta iparraldean dago, 1,1 km-ra.
- Ormaiztegi udalerria; 1320 biztanle ditu, eta ekialdean dago, 2,3 km-ra.
- Beasain udalerria; 13.680 biztanle ditu, eta ekialdean dago, 7,8 km-ra gutxi gorabehera.
- GI-3540 errepidea, Ormaiztegitik Legazpira doana, ekialde-iparralde norabidean, 300 m-ko distantzia minimora.
- Ekialdean Eztanda ibaia (300 m ingurura); Gesaltza erreka kanalizazioaren irteera (100 m-ra gutxi gorabehera) eta Burdas erreka (250 m-ra) han deskargatzen dira.

Putzuan istripuren bat gertatuz gero, kalteak izan ditzaketen elementuak putzuaren dikearen behealdean daude, Gesaltza erreka eta Eztanda ibaiaren bidean zehar.

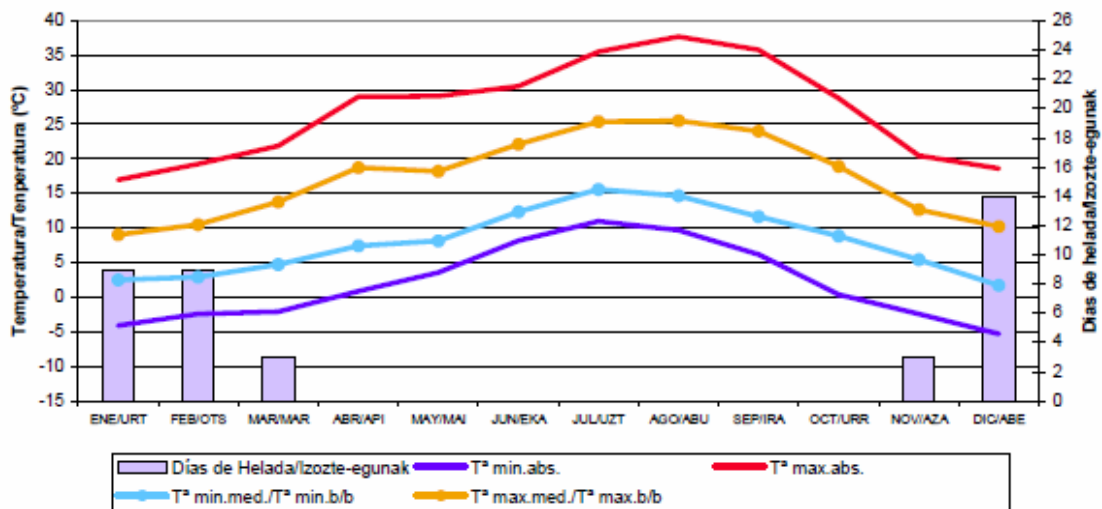
- Ugarana Bekoa auzoa, Gabiria udalerriri dagokiona (200 m-ko distantziara).
- GI-3540 errepidea, Ormaiztegitik Legazpira doana; 300 m-ra eta 600-700 metro inguruz ibaiaren parean doa (ibaitik 100-200 m-ra); aurrerago bi bideak gerturatu egiten dira, eta handik aurrera esan daiteke batera doazela.
- GI-4381 errepidea, Ormaiztegitik Mutiloara; hori ere ibaiaren bidearen parean doa, baina urrunagotik (300-400 m artean); gero, errepideak bat egiten du GI-3540 errepidearekin.
- GI-3572 errepidea; ibaia urtegitik 1.200 m ingurura gurutzatzen du, eta 200 m beherago, gutxi gorabehera, bat egiten du GI-3540 errepidearekin.
- Ormaiztegi udalerraren kanpoaldea, 1.600 m ingurura, osasun-zentroa, pilotalekua eta udaletxea barne.
- Madril-Irun trenbidea (biaduktu jaso).
- GI-2632 errepidea, Beasainetik Durangora, eta Ormaiztegi hirigunea (1.323 biztanle), 2.300 m ingurura.

Ingurumenaren ikuspuntutik, ez dago espazio naturalik ezin babes-figuratan. Hala ere, ulertzen da Ormaiztegi udalerrira arteko bidearen zati handi batean ur-bideak egoteak eta elementu antropikorik ez egoteak nolabaiteko balioa ematen diotela espazio natural horri.

2.2.2. Ezaugarri meteorologikoak

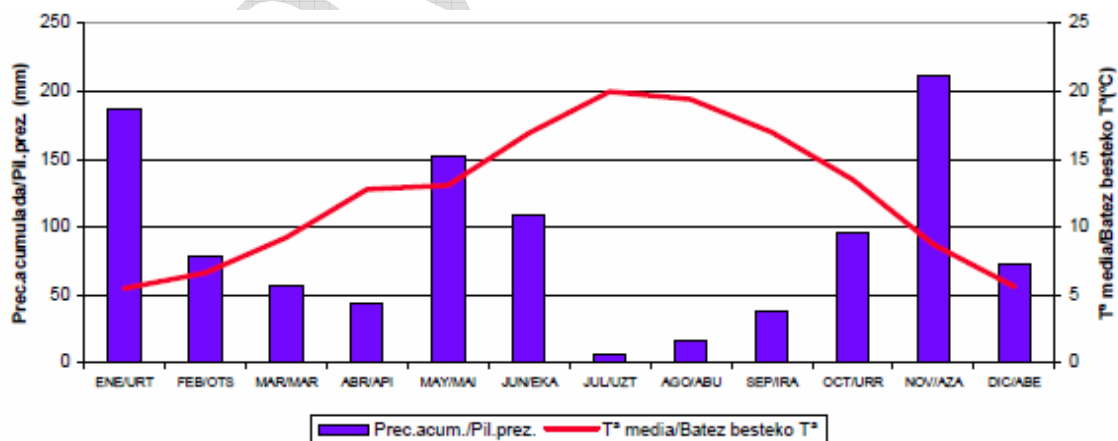
Jarraian Estandako estazioan 2010. urterako erregistratutako parametro meteorologikoen balioak eta grafikoak adierazi dira. Horrez gain, Eztanda ibaiak estazio horretatik igarotzean dituen balio hidraulikoak ere jaso dira.

Izotzaldiko egunen eta temperatura maximoen eta minimoen irudikapena.



Iturria: EUSKALMET.

Klimograma:



Iturria: EUSKALMET.



Eztanda ibaiko estazioan erregistratutako parametro meteorologikoak eta hidraulikoak (COE7 estazioa)

Hilabetea	PPT (l/m ²)	PPM (l/m ²)	PP10 (l/m ²)	DPP	Tm (°C)	TMn (°C)	TXm (°C)	DH	Nm (m)	NM (m)	Nx (m)	Qm (m ³ /h)	QM (m ³ /h)	QX (m ³ /h)
Urtarrila	186,7	39,5	1,6	27	6,7	9,1	2,5	9	0,348	1,235	0,22	2,911	35,614	0,706
Otsaila	78,8	21	1,5	18	7,8	10,5	2,9	9	0,20	0,66	0,216	1,974	10,189	0,675
Martxoa	57,4	10,9	3,6	14	10,2	13,8	4,7	3	0,201	0,328	0,172	0,578	1,931	0,383
Apirila	43,6	13	2,1	10	13	18,8	7,5	0	0,181	0,288	0,142	0,449	1,385	0,237
Maiatza	151,7	42,9	2	19	13,5	18,2	8,2	0	0,245	0,857	0,149	1,281	17,46	0,267
Ekaina	109,4	53,9	1,7	15	17	22,1	12,4	0	0,201	0,954	0,132	0,85	21,607	0,197
Uztaila	6,2	2,2	0,9	8	19,6	25,4	15,6	0	0,114	0,146	0,096	0,138	0,254	0,087
Abuztua	16,6	3,6	0,9	11	19,1	25,5	14,7	0	0,094	0,126	0,08	0,084	0,175	0,055
Iraila	38,6	12,7	1,6	10	16,7	24	11,7	0	0,085	0,148	0,072	0,066	0,263	0,042
Urria	96,1	19,8	3,8	14	13,3	18,9	8,9	0	0,1	0,288	0,074	0,106	1,385	0,045
Azaroa	212,1	47,7	2,4	23	9,6	12,7	5,5	3	0,245	0,58	0,106	1,138	7,703	0,112
Abendua	72,1	16,5	1,4	14	6,5	10,2	1,7	14	0,242	0,584	0,164	1,087	7,820	0,340
	1069,3	53,9	3,8	183	12,7	17,4	8	38	0,198	1,235	0,072	0,886	35,614	0,042

Iturria: EUSKALMET.

Laburdurak:

PPT	Guztira pilatutako prezipitazioa
PPM	Prezipitazio maximoa, egun batean
PP10	Prezipitazio maximoa, 10 minututan
DPP	Prezipitazio-egunak
Tm	Batez besteko tenperatura
TMm	Batez besteko tenperatura maximoa
TXm	Batez besteko tenperatura minimoa
DX	Izozte-egunak
Nm	Batez besteko ur-maila
NM	Ur-maila maximoa
NX	Ur-maila minimoa
Qm	Batez besteko ur-emaria
QM	Ur-emari maximoa
Qx	Ur-emari minimoa

3. OINARRIAK ETA IRIZPIDEAK

Atal honetan aurkezten dira ondorengo elementuetarako oinarri zientifikoak eta teknikoak:

- Arriskuak identifikatzea.
- Arriskua baloratzea.
- Planifikatu beharreko eremuak definitzea.
- Planifikatzeko erabilitako irizpideak.

Nabarmentzekoa da atal honetan arriskua identifikatu eta baloratzeko prozesuan erabilitako printzipioen deskribapen orokorra eta planifikaziorako gune eta irizpideen ezarpena baino ez direla adierazi. Arriskuen azterlanean deskribapen zehatzagoa egin da.

3.1 ARRISKUAK IDENTIFIKATZEA

TROYA MEATZEKO HONDAKINEN PUTZUAN istripu larriek eragin ditzaketen arrisku-egoerak identifikatzeko oinarri hauek baliatu dira:

- Mineralak ateratzeko prozesuetan sortutako hondakinak biltzen dituzten urtegietan, presetan eta/edo putzuetan gertatutako istripuen azterketa historikoa.
- TROYA MEATZEKO HONDAKINEN PUTZUari buruz egindako azterketak eta/edo txostenak.
- Bildutako lokatzak berez duen arriskua, eta bereziki, horren parte diren substantzia arriskutsuek duten arriskua; substantzia arriskutsu horiek anioi eta katioi gisa daude.
- Biltegiatze-baldintzetatik eratorritako arriskua.
- Kanpo gertaeretatik eratorritako arriskua.

3.2. ARRISKUA EBALUATZEA

Istripu-hipotesiak hauetan oinarrituz ebaluatu dira:

- Kasu historikoen azterketa, putzuan bildutako lokatz guztia eta kalkuluen arabera istripuan isuritako lokatz guztia jasoz.
- Lurraren geomorfologia eta lokatz-jausiak bidean topa ditzakeen oztopoak.

3.3. PLANIFIKATU BEHARREKO EREMUAK

Oinarritzko Jarraibidean, 2. artikuluan, 2.3.3 puntuan ("Planifikatu beharreko eremuak definitzea"), planifikatu beharreko eremuak finkatu dira:

Esku-hartze Eremua: Istripuek eragiten dituzten kalteak direla-eta, berehalako babes-neurriak hartzea justifikatutzat hartzen den eremua.

Alerta Eremua: Istripuek sortzen dituzten eraginak herritarrek antzemateko modukoak izan arren, talde kritikoentzako izan ezik esku-hartzerik eskatzen ez duten eremuak.



Planifikatu beharreko eremuak mugatzeko, zenbait atalase-balio definitu dira fenomeno mekanikoei, termikoei dagokienez, edo leherketekin, deflagrazioekin, suteekin edo produktu kimikoen ihesekin lotutako produktu kimikoei dagokienez.

Horrez gain, aipatutako Oinarrizko Jarraibideak zenbait atalase-balio definitu ditu domino-efektuari dagokionez: ondorioak ugaritzea dakarren efektu arriskutsuen kateaketa, kanpoko elementu zaurgarriez gain instalazio bereko edo hurbil dauden beste instalazio batzuetako ontzi, hodi zein ekipamenduei eragin eta beste jario, sute edo eztanda bat sorraraz dezakeena, are fenomeno arriskutsu gehiago eraginda.

Hala ere, putzuan gerta daitezkeen istripu-hipotesietan ezin dira aplikatu planifikatu beharreko eremuak mugatzeko edo domino-efekturako Oinarrizko Jarraibidearen atalase-balioak (istripuei dagokienez hipotesi hauek aipatu dira: putzuko urak eta lokatzak isurtzea, eta horrek lokatz- eta ur-jausia sorraraztea, eta horrek, bidenabar, biktimak eragin ditzake; hortaz, uholdeak egongo lirateke eta kutsatutako urek eta lokatzek ibai eta erreken arroak hartuko lituzkete).

Hortaz, planifikatu beharreko eremuak definitzeko araudizko irizpiderik ez dagoenez, irizpide hauek baliatu dira:

- Esku-hartze Eremua (EE) behealdeko ibilguko eremuak eta inguruko haranak izango dira, horiek izango baitira ur azpian gera daitezkeen guneak, eta presa haustearen uhina igaro ondoren han geratuko lirateke lokatzak.
- Alerta Eremua (AE) EEren inguruko eremua izango da.

Domino-efektua aintzat hartzeko putzua hautsi izanaren uhina behealdeko beste presa batera iristeko aukera aintzat hartu da.

3.4. PLANIFIKATZEKO IRIZPIDEAK

Istripu larriek herritarrengan, ekintza-taldeetako langileengan, instalazioetan eta ingurumenean dituzten ondorioak saihesteko edo arintzeko, planifikatzeko irizpide hauek hartu dira:

3.4.1. Herritarrak babestea

3.4.1.1. Neurri aplikagarriak

Larrialdietan herritarrak babesteko neurriak honako hauek izan daitezke:

▪ Alerta eta informazioa

Xedea herritarrak ohartaraztea da, eta kasu bakoitzeko jokabide egokienari buruz eta beste babes-neurri batzuk aplikatzeari buruz informatzea.

Ohartarazteko eta informatzeko bitartekotzat hartu ahalko dira sirena-sarea eta/edo megafonia finkoko sarea instalatzea, telefono bidez modu masiboan abisatzea, hedabideak, megafonia ibiltaria etab.; horrez gain, aurrez ikusi da herritarrei gertatutakoaren berri ematea irrati-kate bidez edo, hala badagokio, telebista bidez.

Informazioa aldeztetik ere emango da dibulgazio-kanpainen bidez (bilerak, triptikoak postontzietan), herritarrek jakin dezaten zein jarduera egiten diren instalazioetan eta zein diren jarduera horiei lotutako arriskuak.

▪ Sarrera-kontrola

Pertsonen, ibilgailuen eta materialen sartu-irtenak kontrolatuko dira planifikatu beharreko eremuetan.



▪ Konfinamendua

Neurri hau datza herritarrak etxeetan edo hurbileko beste eraikin, esparru edo bizitegi batzuetan babestean, neurria hartzen dela jakinarazten denean.

TROYA MEATZEKO HONDAKINEN PUTZUAN istripu-egoeraren bat gertatuz gero, konfinamendu bidez herritarrak babestuta egongo lirateke isuritako lokatz eta ur kutsatuetatik eratorritako lurrin toxikoak arnastu gabe.

▪ Urruntzea

Neurri hau datza herritarrak toki arriskutsuetatik hurbilekoak izan ohi diren toki seguruetera eramatean, beren baliabide propioak erabilia.

Ebakuazioaren parean duen abantaila zera da, lekualdaketa herritarrek haien esku dituzten baliabideekin egiten dela. Horrenbestez, neurriaren eskakizun logistikoak erabat murrizten dira, ia-ia egin beharreko gauza bakarria herritarrak jakinaren gainean jartzea baita, eta horregatik urruntzeko neurria berehala har daiteke.

▪ Ebakuazioa.

Inguru arriskutsuetan dauden herritar guztiak inguru seguruetera eramatean datza ebakuazioa. Behin betiko neurria da hau, eta herritarrak mehatxatzen dituen arrisku larriak gisa horretako neurriak eskatzen dituztenean bakarrik justifika daiteke.

Egoerak denbora luzez okerrera egingo duela aurreikusten den kasuetan baino ez da izango eraginkorra neurri hau.

3.4.1.2. Babes-irizpideak

TROYA MEATZEKO HONDAKINEN PUTZUAN gerta daitezkeen istripu-egoerek (lokatz- eta ur-isurketak) bi motako ondorioak izan ditzakete pertsonengan:

Alde batetik, lokatz- eta ur-jausiek zuzenean eragindako kalteak.

Bestalde, kutsaduraren ondoriozko zeharkako kalteak; izan ere, kutsadurak, azken batean, pertsonen eragiteaz gain aisialdiko, nekazaritzako eta abeltzaintzako jardueretan ere eragina izan dezake.

Atxikitako tauletan jaso dira herritarrak babesteko irizpideak bi ondorio-mota horietarako:



Lokatz- eta ur-jausiek zuzenean eragindako kalteak

JARDUERAK	ESKU-HARTZE EREMUA	ALERTA EREMUA
SARRERA-KONTROLA	ESKU-HARTZE EREMU OSOAN	ALERTA EREMU OSOAN
KONFINAMENDUA	EZ DA BIDEZKOA.	KONFINAMENDUA BIDEZKOA DA BALDIN ETA URRUNTZEKO NEURRIA EZINEZKOA BADA .
URRUNTZEA	ESKU-HARTZE EREMU OSOAN	ALERTA EREMU OSOAN
EBAKUAZIOA	BIDEZKOA DA HASIERAKO 800 METROETAN. URTEGITIK > 800 M-KO DISTANTZIETAN EZ DA BIDEZKOA.	BIDEZKOA DA HASIERAKO 800 METROETAN. URTEGITIK > 800 M-KO DISTANTZIETAN EZ DA BIDEZKOA.

Kutsaduratik eratorritako kalteak

KUTSADURA	JARDUERAK
EDATEKO URA	UR-HORNIDURA MOZTEA, KUTSADURAK IRAUTEN DUEN ARTEAN.
BESTE JARDUERA BATZUETARAKO URAK	JOLAS-JARDUERAK: EDOZEIN JARDUERA-JOLAS DEBEKATZEA UR KUTSATUETAN. ABELTZAINZTA-JARDUERAK. URA NEKAZARITZA ETA ABELTZAINZTARAKO ERABILTZEA DEBEKATZEA.
LURSAILAK	JOLAS-JARDUERAK: JOLAS-JARDUERA ORO DEBEKATZEA LURSAIL KUTSATUAN (IBAIERTZETAN BARNE). ABELTZAINZTA-JARDUERAK: NEKAZARITZAKO ETA ABELTZAINZTAKO JARDUERAK DEBEKATZEA LURSAIL KUTSATUAN (IBAIERTZETAN BARNE).

3.4.2. Ekintza-taldeen autobabesa

Ekintza-taldeen artean bereizketak daude, babes-neurriak definitu ahal izateko:

- **Esku-hartze taldeak.** Istripua gertatu den tokian bertan hura kontrolatzeko, murrizteko edo haren efektuak neutralizatzeko zuzenean esku hartzen dute.
- **Bestelako ekintza-taldeak** Talde horietan sartzen dira osasun-taldeak, osasun publikoko taldeak, segurtasun-taldeak, eta abar.

Putzuko lokatz- eta ur-isuriak gertatuz gero ekintza-taldeentzako babesteko irizpideak hauexek dira:

3.4.2.1. Esku-hartze Taldea

- Zipriztinen kontrako jantzi osoak (II MAILA), eskularru eta botekin.



3.4.2.2. Bestelako ekintza-taldeak

- Itxarote-puntuetan gelditzea. Ezin dute esku-hartze eremuan sartu lehenago Agintaritza-postu Aurreratuko zuzendariarekin edo, ezin bada, Esku-hartze Taldeko arduradunarekin hitz egin eta haren baimena izan gabe.
- Esku-hartze Eremura nahitaez sartu behar izanez gero:
 - Babes-ekipamendua erabili: maskarak, eskularruak, eta abar.
 - Ahalik eta denbora gutxien egon bertan.

3.4.3. Ingurumena babestea

- Hasierako fasean zuzenean ondorioen irismena arintzeko jardueren bidez babesten da ingurumena; hauexek dira jarduera horiek: Putzutik isuri den lokatz kutsatuari eustea, berau bideratzea eta biltzea. Gero, bestelako ekintzei heldu behar zaie, esaterako urruntzea eta/edo kaltetutako eremuan fauna ebakutzeari.

3.4.4. Ondasunak babestea

Ingurumenaren kasuan bezala, honako honetan ere hasierako fasean zuzenean ondorioen irismena arintzeko jardueren bidez babestuko dira ondasunak: putzutik isuri den lokatz kutsatuari eustea, berau bideratzea eta biltzea. Gero, berritze- eta berreraikuntza-ekintzak ere egin daitezke.

4. PLANIFIKATU BEHARREKO EREMUAK

Atal honetan planifikatu beharreko eremuak definitu dira. Istripua gertatuz gero kaltetzen diren eremuak eta elementu ahulen inbentarioa gainjarrita lortzen den emaitza dira planifikatu beharreko eremuak.

Planifikatu beharreko eremuak zehazteko honako urratsak jarraitu dira:

4.1. ISTRIPU-AGERTOKIAK

Istripu larrien arriskuak identifikatzearen ondorioz zenbait istripu-agertoki identifikatu dira:

- H1: Urtegia gehiegi betetzea eta berau haustea gainezka egin duelako.
- H2: Dikeak huts egitea modu katastrofikoan (zimenduetan, diseinuan edo eraikuntzan akatsak dituelako, lurrikara gertatu delako, etab.), eta putzuko edukia uretan behera isurtzea.

4.2. ISTRIPU-AGERTOKIEN IRISMENAREN ETA ONDORIOEN LABURPENA

Izan ditzakeen ondorioak kontuan hartuta, substantzia arriskutsuak tartean hartzen dituzten istripu larriak egoteko arriskuaren aurrean kontrola eta plangintza bermatzeko Babes Zibileko Oinarrizko Jarraibidean adierazitakoari jarraiki sailkatu dira istripuak:

- 1. kategoria: Aurrez ikusten den ondorio bakarra istripua jasan duen instalazioan kalte materialak sortzea da, kanpoaldean ez da inolako kalterik sortzerik espero.
- 2. kategoria: Aurrez ikusten da balizko biktimak eta kalte materialak sortuko direla instalazioan, eta kanpoaldean zein ingurumenean kalte arinak baino ez dira aurrez ikusi.
- 3. kategoria: Aurrez ikusten da balizko biktimak, kalte material larriak instalazio barruan eta kanpoan edo ingurumenean eremu zabaletan kalteak izango direla.

Ondorengo taulan istripu-agertokiaren laburpena eta istripu horien ondorioen norainokoa jaso da (esku-hartze eremua, alerta eremua eta domino-efektuaren eremua).

ISTRIPUEN IRISMENA ETA ONDORIOAK

ISTRIPUAREN DESKRIAPENA			Kalte zuzenak (1)		Kutsaduraren ondoriozko kalteak
Nº	ISTRIPU-AGERTOKIA	Aldagai arriskutsua	Esku-hartze eremua	Alerta eremua	
H1	<p>Urtegia gehiegi betetzea eta berau haustea gainezka egin duelako.</p> <ul style="list-style-type: none"> • Hausturaren ezaugarriak: <ul style="list-style-type: none"> - Denbora: 10 min. - Hausturaren tamaina: 50 m • Isuriaren ezaugarriak: <ul style="list-style-type: none"> - Gehienezko abiadura: 11 m/s - Isuriaren gehienezko bolumena: 100.000 m³ 	<ul style="list-style-type: none"> • Lokatz- eta ur-jausia. • Kutsadura (2) 	<ul style="list-style-type: none"> • Gesaltza errekaen ertzak, presatik Eztandara isurtzen den tokiraino. • Eztanda ibaiaren ertzak presatik Ormaiztegiraino. 	Esku-hartze Eremuaren ingurua	<ul style="list-style-type: none"> • Kutsatutako lurzorua: <ul style="list-style-type: none"> - Gesaltza errekaen ubidearen ertzak azken zatian. - Eztanda errekaen ubidearen ertzak, Ormaiztegiraino. • Azaleko ur kutsatuak: <ul style="list-style-type: none"> - Gesaltza erreka larriki kutsatzea azken zatian (Eztandara isurtzean) - Eztanda ibaia larriki kutsatzea Ormaiztegiraino. - Eztanda ibaia larriki kutsatzea Oria ibairaino (Beasain). - Oria ibaia kutsatzea (neurri txikiagoan). • Lur azpiko ur kutsatuak: Eztanda ibaiaren arroetako akuiferoak
H2:	<p>Dikeak huts egitea modu katastrofikoan (zimenduetan, diseinuan, eraikuntzan akatsak dituelako, lurrikara gertatu delako, etab.), eta putzuko edukia uretan behera isurtzea.</p> <ul style="list-style-type: none"> • Hausturaren ezaugarriak: <ul style="list-style-type: none"> - Denbora: 5 min. - Hausturaren tamaina: 50 m • Isuriaren ezaugarriak: <ul style="list-style-type: none"> - Gehienezko abiadura: 11 m/s - Isuriaren gehienezko bolumena: 100.000 m³ 				

(1): Domino-efektua ez da aintzat hartu; izan ere, putzutik beherako uretan ez dago haustura uhinaren kalteak jasoko lituzkeen presarik edo urtegirik.

(2): Lokatzak hartuko dituzten ubideen sakoneraren, lurzoruaen geomorfologiaren eta jausiak aurki ditzakeen balizko oztopoen arabera, aurrez ikusi da lokatz gehiena presaren inguruan geratuko litzatekeela (oinarriko lautadan); horregatik, Ormaiztegi udalerriraino behealdera iritsiko litzatekeen lokatza oso gutxi izango litzateke; bestalde, Ormaiztegirainoko arroaren ibilbideak isuritako lokatzaren bultzada gutxituko luke Ormaiztegi iristerakoan, arroa ez baita zuzena, zenbait bihurgune ditu.

4.3. PLANIFIKATU BEHARREKO EREMUAK

Istripu-agertoki bat definitu da planifikatu beharreko ondoko eremu hauekin, larrialdiko hasierako unean aplikatu beharreko babes-neurriak definitzeko eta planifikatzeko, baldin eta presa erabat edo partzialki apurtuz gero, edo gainezka egin eta apurtuz gero, edo presak akatsen bat izanez gero eta horren ondorioz lokatza isurtzen bada.

- Kalte zuzenen ikuspuntutik, lokatzen ibilbidearekin bat egingo duen esku-hartze eta alerta eremu bat Gesaltza erreka eta Eztanda ibaiaren ur-lasterrean, presaren behealdean:
 - Gesaltza erreka ertza, presatik Eztandara isurtzen den tokiraino.
 - Eztanda ibaiaren ertza, presatik Ormaiztegiraino.

OHARRA: Istripuaren ondorioen ezaugarriak direla medio, eta Arriskuen Azterlanean proposatutako esku-hartze eta alerta eremuak oso gertuko eremuei dagokienez, biak (esku-hartze eremua eta alerta eremua) bat datozela ulertu da.

Esku-hartze/Alerta Eremuan pertsonengan eragina izango luketen kalteak hauek izango liratekeela aurrez ikusi da:

- Ibilbidearen hasierako zatian (800 m inguru) etxebizitzak daude (12 baseri, gutxi gorabehera); jausiak etxebizitza horietako batzuk edo guztiak estali eta/edo txikitu ahalko lituzke.
 - Beherago, Ormaiztegiraino iritsi arte, ez dago lokatz-jausiaren kalterik jasan lezakeen etxerik.
 - Ormaiztegi iritsitakoan, Esku-hartze/Alerta Eremuan partzialki ur azpian gera daitezkeen etxebizitzak eta eraikinak dauden arren, ez da aurrez ikusi lokatzak kalteak eragin diezaiekeenik.
- Kutsaduraren ondoriozko zeharkako kalteen ikuspuntutik:
 - Kutsatutako lurzoruen eremu bat, bat egiten duena lokatzen ibilbidearekin Gesaltza erreka eta Eztanda ibaiaren lasterrean, presaren behe uretan (Esku-hartze eta Alerta Eremua).
 - Gesaltza erreka ertza, presatik Eztandara isurtzen den tokiraino.
 - Eztanda ibaiaren ertza, presatik Ormaiztegiraino.
 - Azaleko ur kutsatuak; bat egingo lukete uren ibilbidearekin Oriaren arroan.
 - Gesaltza erreka larriki kutsatzea azken zatian (Eztandara isurtzean)
 - Eztanda ibaia larriki kutsatzea Ormaiztegiraino.
 - Eztanda ibaia larriki kutsatzea Oria ibairaino (Beasain).
 - Oria ibaia kutsatzea (neurri txikiagoan).
 - Lur azpiko ur kutsatuak: Eztandaren arroko akuiferoak azken zatiraino.



5. BABES-NEURRIEN DEFINIZIOA ETA PLANIFIKAZIOA

Babes-neurriak definitzearen eta planifikatzearen xedea da istripu larriek izan ditzaketen ondorioak saihestea edo arintzea honako hauean:

- Herritarrak, oro har.
- Ekintza-taldeetako langileak.
- Ingurumena.
- Instalazioak (norberarenak edo inorenak).

Putzuan gerta daitezkeen istripu-egoeretarako definitutako gehienezko irismenean oinarritzen dira babes-neurriak. Istripu erreal batean, istripuaren ezaugarriak (hausturaren tamaina, isuritako lokatz kantitatea, gutxi gorabehera, istripuaren bilakaera eta abar) "zedarritzen" lagunduko luketen datuen berri izan ahala, aldatu egingo lirateke planifikatu beharreko eremuen irismenak, eta hartu beharreko babes-neurriak ere aldatuko lirateke egoera errealaren arabera.

PROVISIONAL



TROYA MEATZEKO HONDAKINEN PUTZUA

LOKATZAK ISURTzea

ISTRIPU MOTAK

- Presa haustea, gainezka egitearen ondorioz.
- Presa haustea, dikeak huts egitearen ondorioz.

HERRITARRAK BABESTEa

PLANIFIKATU BEHARREKO EREMUA	Istripuaren ezaugarriak	Babes-neurriak				
		Alerta eta informazioa	Sarrera-kontrola	Konfinamendua	Urruntzea	Ebakuaizoa.
EHE - Gesaltza errekaeren ertza, presatik Eztanda isurtzen den tokiraino. - Eztanda ibaiaren ertza, presatik Ormaiztegraino.	Guztiak	BAI	BAI	EZ	BAI	BAI EZ
AE Esku-hartze Eremuaren inguruko gunekak	Guztiak	BAI	BAI	BAI	EZ	EZ

PLANIFIKATU BEHARREKO EREMUA		Istripuaren ezaugarriak	Babes-neurriak
Edateko ur kutsatuak	Eztandaren arro osoan	Guztiak	Edateko uraren hornidura moztea
Beste jarduera batzuetarako urak kutsatzea	Oriaren arroa	Guztiak	Jolasteko, nekazaritzako eta abeltzaintzako jarduerak debekatzea.
Lursail kutsatuak	- Gesaltza errekaeren ubidearen ertzak azken zatian. - Eztandaaren ubidearen ertzak, Ormaiztegraino.	Guztiak	

EKINTZA-TALDEAK BABESTEa

ESKU-HARTZE TALDEAK:

- BABESTEKO ARROPA, ESKULARRUEKIN ETA BOTEKIN

BESTELAKO EKINTZA-TALDEAK:

- ITXAROTE-PUNTUETAN GELDITZEA (ESKU-HARTZE ERE MUTIK KANPO).

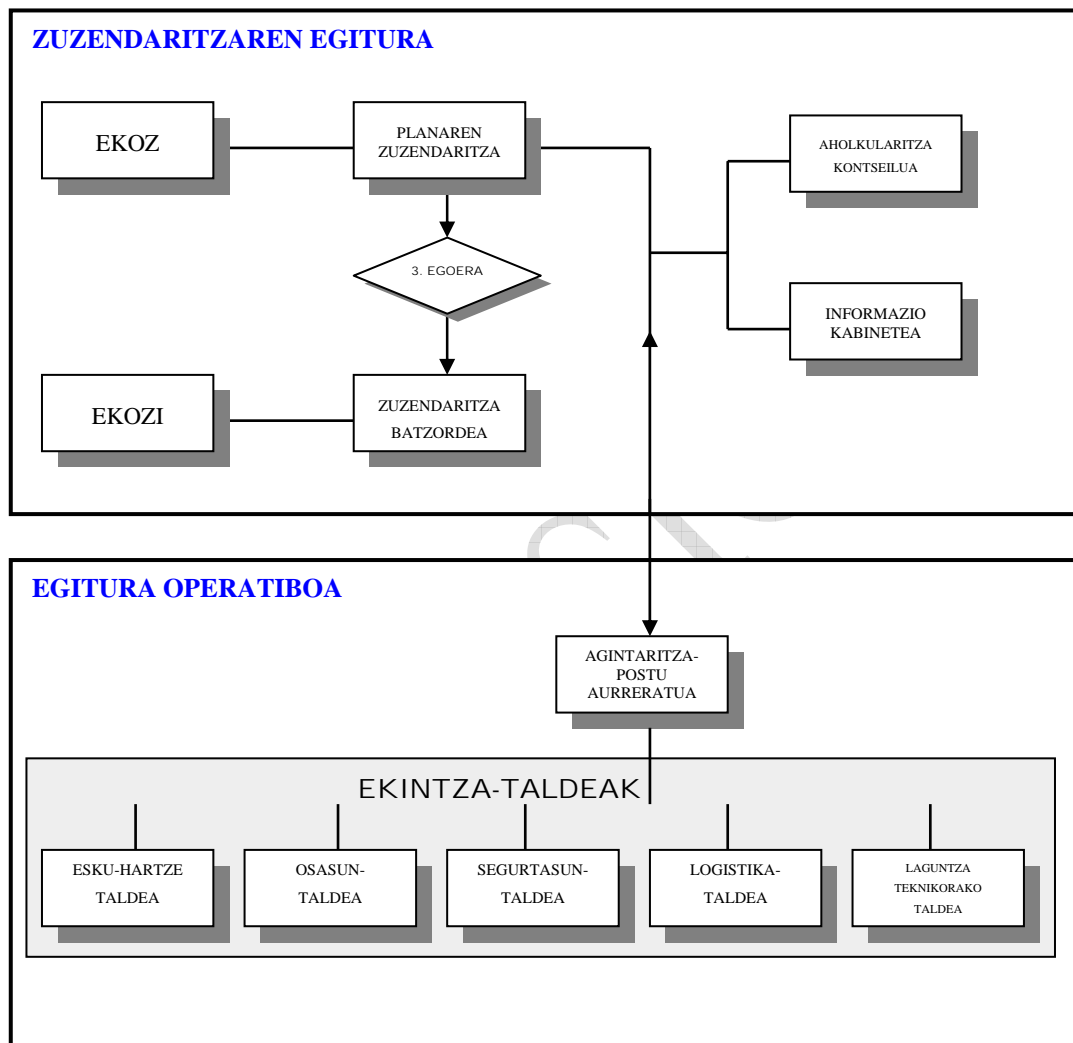
INGURUMENA BABESTEa

ONDASUNAK BABESTEa

6. PLANAREN EGITURA ETA ANTOLAKUNTZA

6.1. ANTOLAKUNTZA-ESKEMA

Kanpoko Larrialdi Plan honen zuzendaritzaren egitura eta egitura operatiboa ondoko eskeman azaltzen dira:



6.2. ZEREGINAK ETA ERANTZUKIZUNAK

6.2.1. Planaren zuzendaritza

Kanpoko Larrialdi Plana abian jartzen den egoera larri guztietan Herrizaingo sailburuari dagokio plana zuzentzea eta koordinatzea, Larrialdiak Kudeatzeko Legearen (LKL) 21. artikuluan xedatutakoa baztertu gabe.

KLP hori zuzentzeko, Aholkularitza Kontseilu baten laguntza izango du, eta zeregin hori zuzendariak gauzatuko du, LKLren 19. artikulua abian den larrialdiaren larritasunarekiko proportzionalki ematen dizkion eskumen eta botereak baliatuta.

Hona hemen planaren zuzendariak garatu beharreko zereginak:



- a) Planaren aktibazio eta aplikazio formala abian jartzea, eta istripuaren egoera edo/eta kategoria azaltzea.
- b) Aholkularitza Kontseiluko kideak, ekintza-taldeen arduradunak eta Agintaritza-postu Aurreratuko arduradunak izendatzea.
- c) Larrialdiaren garrantziaren arabera, Aholkularitza Kontseilu osoa edo haren zati bat eta Informazio Kabinetea deitzea.
- d) Kasu bakoitzean pertsoneri eta ondasunei kalteak eragin diezazkieten eta bide-sarearen ohiko funtzionamendua zeharo oztopa dezaketen gertakariak daudela zein agintariri jakinarazi behar zaion zehaztea.
- e) Une bakoitzean, Aholkularitza Kontseiluaren laguntzaz, larrialdian aurre egiteko jarduerarik komenigarrienak agintzea eta herritarrek, ondare kolektiboa, ondasunak eta larrialdian esku hartzen duten langileak babesteko neurriak eta ibilgailuen zirkulazioa ahal bezain arina izatea lortzeko neurriak agintzea.
- f) Istripua konpontzen parte hartu duten pertsona publiko eta pribatu guztien jarduerak koordinatzea.
- g) Agindu orokorrak edo zehatzak ematea (norberak, edo agentei eskuordetuta); premia-egoerarekiko proportzionalak diren edonolako neurri hertsagarriak ere erabil ditzake.
- h) Larrialdiak dirauen bitartean herritarrei helarazi beharreko informazioa zehaztea eta koordinatzea, komunikabide sozialen bidez eta planaren zuzendaritzak eskura dituen bestelako medioen bidez.
- i) Plana ezartzen dela, eraginkortasunari eusten diola eta eguneratzen dela bermatzea.
- j) Larrialdia amaitu dela eta egoera leheneratu egin dela adieraztea; horretarako, plana desaktibatuko da eta larrialdiak zirauen artean erabilitako bitartekoak eta baliabideak desmobilizatuko dira, beren helburuak lortu ondoren.
- k) Gertatutako istripuaren berri ematea Babes Zibileko Zuzendaritza Nagusiari.

Herrizaingo sailburuaren zuzendaritza gailendu egiten zaie beste edozein lurralde-agintari publikoren edo Autonomia Erkidegoko bestelako plan zuzendari edo koordinatzailearen zuzendaritza-zereginei, eta horrek esan nahi du berak koordinatu behar duela gainerako agintariak eta plan-zuzendariak nola baliatu behar dituzten beren eskumenak.

Erabateko larrialdietan, Herrizaingo sailburuordeak edo Larrialdiei aurre egiteko eta Meteorologiako zuzendariak ere jarri ahal izango dute abian Plan hau, eta ahalik azkarren jakinarazi beharko diote Herrizaingo sailburuari.

6.2.2. Zuzendaritza Batzordea

Egoeraren larritasuna dela-eta autonomia erkidegoz gaindiko interesak arriskuan badaude, Barne Ministerioak deklaratu du alerta-egoera Babes Zibilaren Zuzendaritza Nagusiaren bidez, dela Eusko Jaurlaritzako Herrizaingo sailburuak eskatuta, dela gobernu-ordezkariek eskatuta, dela berak bere kabuz.

Egoera horietan planaren Zuzendaritza Batzordea eratu beharko da, Herrizaingo Saileko ordezkariak eta Barne Ministerioako ordezkariak osatuta.

6.2.3. Aholkularitza Kontseilua

Planaren zuzendariak, adierazitako egoeraren arabera, Aholkularitza Kontseilua bilduko du istripua eta larrialdiaren bilakaera aztertzeko eta aholkatzeko.

Kontseilu hori honako pertsonak eta agintariak osatuko dute:



- a) **Herrizaingo Saila.**
 - Herrizaingo sailburuordea.
 - Larrialdiei aurre egiteko eta Meteorologiako zuzendaria.
 - Ertzaintzaren zuzendaria.
 - Trafikoko zuzendaria.
- b) **Industria, Berrikuntza, Merkataritza eta Turismo Saila.**
 - Industria Administrazioiko eta Segurtasuneko zuzendaria (Industria Administrazioa).
 - Energia eta Meategien zuzendaria
- c) **Osasun eta Kontsumo Saila.**
 - Osasun Publikoko zuzendaria.
 - Osakidetzaren Larrialdietako Zuzendaritza Kudeatzailletza.
- d) **Ingurumen, Lurralde Plangintza, Nekazaritza eta Arrantza Saila.**
 - Ingurumenaren Kalitatearen zuzendaria.
 - URA Ur Agentziako zuzendaria
- e) **Gipuzkoako Foru Aldundia:**
 - Administrazio Publikoko diputatua.
- f) **Gabiriako eta Ormaiztegiko udaletako ordezkariak.**
- g) **Estatuko Administrazioa:**
 - Gobernuko Ordezkaritzaren edo Azpiordezkaritzaren ordezkaria.
- h) **ASFALTOS URRETXU, S.A.**
- i) **Ekintza-taldeen buruak.**
- j) **Iparraldeko Ur Konfederazioko ordezkaria.**
- k) **Herrizaingo sailburuak deitzen dituenak**, hala nola, Euskadiko Babes Zibileko Batzordeko kideak edo beharrezkotzat jotzen dituen beste batzuk.

6.2.4. Informazio Kabinetea

Informazio Kabinetea Planaren Zuzendaritzaren menpekoa da eta EKOZean dago kokatua. Hori da informazio ofiziala emateko baimena duen erakunde bakarra. Zeregin hauek ditu:

- a) Istripuari eta haren bilakaerari buruzko informazioa biltzea.
- b) Zuzendariak ematen dituen aginduak, jarraibideak eta gomendioak hedabideen bitartez zabaltzea.
- c) Larrialdiari buruzko informazio orokorra zentralizatzea, koordinatzea eta prestatzea eta komunikabide sozialei helaraztea.
- d) Larrialdiaren berri ematea hala eskatzen duten erakundeei.
- e) Kaltetutako herritarren senitartekoei informazio pertsonala ematea.

Bulego hau Herrizaingo Saileko sailburuaren Kabineteko zuzendariak eta ASFALTOS URRETXU, S.A.k izendatutako arduradunak osatuko dute.

6.2.5. EKOZ (Ekintzen Koordinazio Zentroa)

Ekintzen Koordinazio Zentroa (EKOZ) da Planaren Zuzendaritzako agintaritzaren postua. Zentro horretatik jakinarazten, koordinatzen eta zentralizatzen da informazioa, zenbait helbururekin: alde batetik larrialdia ebaluatzeko, beste aldetik aplikatu beharreko erabakiak jakinarazteko, eta azkenik, planaren Zuzendaritza bestelako zuzendaritza- edo kontrol-zentroekin zuzenean harremanetan egoteko:

- a) Etengabeko informazio-zentroa izatea. Horretarako, EKOZak hidrometeorologiari buruzko datuak jasotzeko terminalak ditu, baita TROYA MEATZEKO HONDAKINEN PUTZUARI buruzko informazio ere; halaber, arrisku-egoeraren etengabeko balorazioa egitea ahalbidetzen duten komunikazio-bideen egoerari buruzko informazioa ere badu.
- b) Jardueren hartzaile eta igorle den zentroa eta beharrezko informazio eta datu-base sistema guztien kudeaketarako zentroa izatea.
- c) Planaren Zuzendaritzari erabakiak hartzeko eta aginduak jakinarazteko eta gauzatzeko prozesuetan laguntzeko tresna izatea, horretarako larrialdiari buruz jasotzen den informazioa prozesatuta.

EKOZ Donostian dago, Herrizaingo Sailaren Larrialdien Koordinaziorako Zentroan (SOS DEIAK).

Planaren zuzendaria eta bere zuzendaritza-taldea Larrialdien Koordinaziorako Zentroan bilduko dira, Donostian. Fisikoki SOS-DEIAK-en instalazioetan ez badago, EKOZak informazio-sistemak beste zuzendaritza-zentro batzuetara lotzeko eta luzatzeko gai izan behar du, planaren zuzendariak bertatik zuzendu eta koordinatu ahal izateko ekintzak.

6.2.6. EKOZI osatzea (Ekintzen Koordinazio Zentro Integratua)

Beharrezkoa izanez gero, EKOZ EKOZI bihurtuko da Estatuko Administrazioako agintariak sartuta, bai larrialdia zuzentzeko eta koordinatzeko, bai erantzukizunaren transferentzia egiteko ere, baldin eta autonomiaz gaindiko interesa aurkitzen bada.

EKOZI, printzipioz, EKOZaren toki berean kokatuko da, eta planaren zuzendariak hala eskatzen duen momentuan jarriko da abian. Istripua autonomia erkidegoaz gaindiko larrialditzat jotzen bada ere abiatuko da.

EKOZ In Zuzendaritza Batzordea, Aholkularitza Kontseilua eta Informazio Kabinetea batzen dira.

6.2.7. Agintaritza-postu Aurreratua

Larrialdiaren nolakotasunaren eta larritasunaren arabera, planaren zuzendariak Agintaritza-postu Aurreratua (APA) ezarri ahal izango du, eta horri esker "in situ" koordinatu ahal izango dira ekintza-taldeek larrialdia gertatu den tokian egiten dituzten lanak. Agintaritza-postu hori ekintza-taldeetako eta helburuak lortzeko ezinbesteko jarduerak garatzen dituzten bestelako erakundeetako buruek edo arduradunek osatuko dute.

Agintaritza-postu Aurreratuaren helburua larrialdiaren tokian esku hartzen duten bitartekoen eta baliabideen jarduerak planaren zuzendariaren jarraibideak betez zuzentzea eta koordinatzea da, eta, horretarako, istripuaren bilakaerari buruzko informazio zehatza eman behar diote zuzendariari.

Plan honen zuzendariak erabakiko du AParen zuzendaria nor izango den. Printzipioz, zeregin hori istripua jakinarazten den unean abian jartzen den taktika operatiboaren zuzendaritza-lanak egiten dituen Larrialdietan Koordinatuta Esku hartzeko Zerbitzuko teknikariari dagokio.

6.2.8. Ekintza-taldeak

Ekintza-taldetzat hartzen da larrialdia gertatu den tokian esku hartzen duten eta plan honetan babesteko, esku hartzeko, laguntzeko, aztertzeko eta konpontzeko aurreikusitako jarduerak modu koordinatuan gauzatzen dituzten zerbitzuen eta pertsonen multzoa.

Ekintza-taldeen antolakuntzarako oinarri dira Euskadiko Babes Zibileko Lurralde Planean jasotako larrialdi-mota guztietarako zerbitzu operatibo komunak. Edozein administratziotako zerbitzuek eta pertsonak eta gertakaria jazo den eremuan lanean ari diren herritarrek batera jardungo dute plan honetan egituratzen diren ekintza-taldeetan.

Bost ekintza-talde aurrez ikusten dira:

6.2.8.1. Esku-hartze Taldea

Istripuaren ondorioak deuseztatzea, murriztea edo/eta kontrolatzea xede duten esku-hartze neurriak aplikatuko ditu, ondorioen sorburuari zuzenean aurre eginda eta bilakaera desegokia izatea edo zabaltzea saihestuz. Zeregin hauek ditu:

- a) Istripuaren ondorioak eta arriskuaren sorburua kontrolatzea, murriztea edo neutralizatzea.
- b) Biktimak erreskatatzea eta eremu seguruak ezartzea.
- c) Beste taldeekin elkarlanean aritzea, herritarrak babesteko neurriak hartzeko.
- d) Lotura duten arriskuak antzematea eta ebaluatzea.
- e) Esku-hartze eremuaren zehaztapena proposatzea.
- f) Larrialdia kontrolatu ondoren ezkutuko arriskuak behatzea.
- g) Egin beharreko ekintzen arriskuaren, kalteen eta bideragarritasunaren berri ematea planaren zuzendariari, AParen zuzendariaren bidez.

Esku-hartze Taldea Gipuzkoako Foru Aldundiko Su Itzaltze eta Salbamendu Zerbitzuak osatu du. Troya Meategitik gertuen dauden suhiltzaile-parkeak Legazpin eta Ordizian daude.

6.2.8.2. Osasun-taldea

Talde honek osasun-arreta ematen die istripuan kaltetutako pertsonari eta egonkorta egiten dituen erietxe batera iritsi arte; gainera, osasun publikoaren arloko babes- eta prebentzio-neurriak hartzen ditu. Zeregin hauek ditu:

- a) Zaurituei larrialdietako osasun-laguntza ematea.
- b) Zaurituak sailkatzea, egonkortzea eta ebakutzea, beharrezkoa denean.
- c) Istripua jasan dutenak erietxeetara eramateko garraioa koordinatzea eta ospitalean gaixoa hartzeko azpiegitura antolatzea.
- d) Gorpuak identifikatzen laguntzea, epai- eta polizia-agintari eskudunekin elkarlanean, eta bestelako biktimak eta kaltetuak identifikatzea.

- e) Sorospen- eta oinarri-eremuak zehaztea, Logistika Taldearekin elkarlanean.
- f) Istripuaren eragina jasan ahal izan duten eremuetako osasun-baldintzak ebaluatzea eta kontrolatzea. Larrialdia kontrolatu ondoren, osasun publikoari eragin diezaioketen ezkutuko arriskuak behatzea.
- g) Herritarrak gerta daitezkeen fenomeno arriskutsuen eraginpean ahalik eta gutxien jartzera bideratutako neurriak proposatzea.
- h) Kaltetutako herritarrei beharrezko babes- edo/eta terapeutika-elementuak hornitzea.
- i) Egoera errearen berri ematea Planaren Zuzendaritzari, AParen zuzendariaren bidez.

Osasun-taldea honakoek osatzen dute:

- a) Osakidetzatik eta hitzartutako beste erakunde batzuetatik datozen osasun-laguntza zerbitzuak, ekintzen eremuan jardungo dutela bermatuta baldin badago.
- b) Zaurituak ebakutzeko Osakidetzatik, Gurutze Gorritik, DYAtik eta enpresa pribatuetatik datozen zerbitzuak, biktime kopuru handia garraiatuko dutela bermatzen badute.
- c) Eusko Jaurlaritzako Osasun Sailaren Osasun Publikoko Zuzendaritza.

6.2.8.3. Segurtasun-taldea

Talde hau arduratzen da eremu arriskutsuetan herritarren segurtasuna bermatzeaz, zirkulazioa zuzentzeaz eta biktime identifikazioan laguntzeaz. Zeregin hauek ditu:

- a) Herritarren segurtasuna bermatzea.
- b) Larrialdietako eremurako sarbideak kontrolatzea eta murriztea.
- c) Zirkulazioa antolatzea, larrialdietako ekintzak eta jarduerak errazteko, eta zirkulazioa desbideratzea, pilaketa handiak ekiditeko eta istripuak bide-sarean duen eragin negatiboa ahal den neurrian saihesteko.
- d) Informazio Kabineteak emandako informazioa kaltetutako herritarrei jakinarazten laguntzea.
- e) Premiazko ebakuzioa egiten eta arriskuan dauden pertsonak urruntzen laguntzea.
- f) Esku-hartze Taldeari laguntzea biktime erreskate- eta salbamendu-lanetan.
- g) Herritarrei jakinarazpenak helarazten laguntzea.
- h) Beren eskumenen arabera, gorpuak eta biktimek identifikatzea.
- i) Ekintza-taldeetako kideak eremu egokietara eramatea.
- j) Txostenak Planaren Zuzendaritzari helaraztea, AParen zuzendariaren bidez.
- k) Beren eskumenekoa den beste edozein zeregin.

Talde hau Ertzaintzaren baliabideekin osatuko da (Beasaingo ertzain-etxea).

6.2.8.4. Logistika-taldea

Talde honen helburua ekintza-taldeen jarduerak garatzeko beharrezkoak diren eta gertaeraren bilakaeraren ondoriozkoak diren ekipamendu eta hornidura guztiak zuzkitzea da. Hona hemen bere zereginak zehaztuta:

- a) Lan-talde bereziak Esku-hartze Taldeak berak edo Laguntza Teknikorako Taldeak erabakitzen duten Esku-hartze Taldera sartzeko prozesua kudeatzea.
- b) Esku-hartzeetarako premiak ebaluatzen eta herritarrak artatzeko beharrezkoak diren ekipamenduak eta hornigaiak zehazten laguntzea.

- c) Kaltetutako herritarrentzako larrialdiko ostatua, hornigaiak eta garraioa kudeatzea, baita bilera-puntuak ere, ebakuazioa beharrezkoa den kasuetan.
- d) Planaren Zuzendaritzari egindako kudeaketen eta zereginen emaitzak jakinaraztea.

Talde honen kide dira Larrialdiak Koordinatzeko Zentro SOS-DEIAKeko taldeak eta Gabiria eta Ormaiztegi udalerrietako alkateak.

6.2.8.5. Laguntza Teknikorako Taldea

Talde hau Planaren Zuzendaritzak bere esku duen organo instrumentala da, eta bere helburua gai desberdinei buruzko aholkularitza teknikoa ematea da, besteak beste: istripuaren balizko bilakaera, ondorioen norainokoa, zuzenketa- eta leheneratze-neurriak, sorburua kontrolatzea, ondorioak arintzea edo kaltetutako oinarriko zerbitzuak berrezartzea. Horretarako, honako jarduerak garatzen ditu:

- a) Istripuaren balizko ondorioak ebaluatzea.
- b) Tartean diren substantzia arriskutsuen nolakotasunei, ezaugarriei eta horiek manipulatzeko moduari buruz aholkatzea.
- c) Hondakin toxiko edo arriskutsuak kudeatzeko modurik egokienari buruz aholkatzea baimendutako kudeatzaile baten eskutik.
- d) Atmosferaren, uren eta lurzoruaren kutsadura ebaluatzea eta kontrolatzea.
- e) Neurriak aplikatzeko behar diren lan-talde bereziei eta ekipamenduei buruz aholkatzea.
- f) Larrialdiaren eta haren ondoriozko ekintzen jarraipen teknikoa egitea.
- g) Lortutako emaitzen eta larrialdiaren bilakaerak dakartzan premien berri ematea Planaren Zuzendaritzari.

Talde hau honako zuzendaritzetako teknikari hauek osatzen dute:

- a) Larrialdiei aurre egiteko eta Meteorologiako Zuzendaritza.
- b) Ingurumen Sailburuordetzako Ingurumen Kalitatearen Zuzendaritza.
- c) Uraren Euskal Agentzia (URA).
- d) Industria Administrazioaren Zuzendaritza.
- e) Energia eta Meategien Zuzendaritza
- f) Trafiko Zuzendaritza.
- g) Osasun Publikoko Zuzendaritza.

Gainera, Larrialdiaren zuzendariak beharrezkotzat jotzen dituen gainerako pertsonak ere izango dira taldeko kide.

7. PLANAREN ERAGINKORTASUNA

7.1. ISTRIPUAK JAKINARAZTEKO KANALAK ETA IRIZPIDEAK

1254/99 Errege Dekretuan jasotako definizioaren arabera, istripu larriak dira ED horren menpeko establezimendu baten ohiko funtzionamenduan jazotako kontrolik gabeko prozesu baten ondorioz establezimendu barruan zein kanpoan gertatzen diren eta substantzia arriskutsuak tartean hartzen dituzten isuri, sute zein eztanda garrantzitsu guztiak, baldin eta pertsonentzako, ondasunetarako edo ingurumenerako oso arriskutsuak badira edo izan badaitezke.

Putzuan ez dagoenez enpresa jabearen langilerik, larrialdia putzutik kanpoko pertsonak jakinarazi ahal izango dute; horrenbestez, ez da definitutako protokolo bati jarraiki jakinaraziko.

7.2. KANPOKO LARRIALDI PLANA ABIAN JARTZEKO IRIZPIDEAK

Plan hau abian jarri ahal izango da establezimenduaren kanpoko aldea kaltetuko duten istripu larriak gertatzen direnean (2. eta 3. kategorian sailkatutako istripuak). 1. kategoriako istripuen kasuan, ez da bidezkoa KLP abian jartzea. Izatekotan, baldin eta herritarrek istripuaren ondorioak nabaritzen badituzte, KLPren jarduera bakarra informazioa ematea izango da.

Herrizaingo Saileko agintari eskudunak KLP abian jartzeko aginduko du, jarraian aipatzen diren arduradunetako batek istripuaren norainokoa ebaluatu ondoren:

- Gipuzkoako Foru Aldundiko Suhiltzaileen arduraduna.
- Larrialdiei aurre egiteko Zuzendaritzako teknikaria.

7.3. JARDUERA-MAILAK

7.3.1. Larrialdietako faseak edo egoerak

Istripuaren ezaugarriak eta gertatu diren zein aurrez ikus zitezkeen ondorioak direla-eta sortzen diren esku-hartze premien arabera, eta eskuragarri dauden esku-hartze bitartekoak kontuan hartuta, honako larrialdi-egoeretako bat ezarriko da:

▪ 0 egoera

Egoera honetan sartzen dira eskuragarri dauden bitartekoekin kontrola daitezkeen eta bilakaerarik larriena izanda ere esku-hartze lanetan ari ez diren pertsonentzat arriskutsuak ez diren eta ingurumenari zein istripua gertatu den industria-establezimendukoak ez diren ondasunei kalte larrikerik eragiten ez dieten istripuak. Mota honetako gertakariak BLPren bidez edo/eta Larrialdiei aurre egiteko Zuzendaritzak horretarako prestatu dituen taktika operatiboaren bidez koordinatuko dira.

Larrialdiak Kudeatzeko Legeak zoritzarrekoak ez diren larrialdien kudeaketari buruzko III. kapituluaren ezartzen dituen protokoloak dira taktika operatibo horiek; beren prestaketa eta aplikaziorako oinarritzko irizpideak legearen 26. artikuluan jasotzen dira, eta Herrizaingo sailburuaren 2001eko abuztuaren 1eko Agindu bidez onetsi ziren eta 2007ko martxoaren 20eko Aginduaren bidez aldatu ziren. Hain zuzen, aplikagarriak izango dira industria-instalazioei buruzkoak: "Industria-sutea (SG3)" eta "Substantzia arriskutsuekin gertaera enpresa batean (KIMIKA)".

Abian jarritako taktika operatiboaren zuzendariak, istripuaren larritasunaren arabera, ezarritako kanalen bidez gertakariaren balorazioaren berri emango dio Herrizaingo Saileko agintari eskudunari, hark egoera operatiboa aitortu dezan.

0 egoera hau BLPren eta KLPren tarteko fase gisa ezarri da.

▪ **1 egoera**

Eskuragarri dauden esku-hartze bitartekoekin kontrolatzea posible den arren, istripuaren ondoriozko efektuek kaltetu ditzaketen pertsonak, ondasunak edo ingurumena babesteko neurriak abian jartzea eskatzen duten istripuak sartzen dira egoera honetan. Eusko Jaurlaritzako Herrizaingo sailburuari dagokio egoera aitortzea eta plana abian jartzea. Larrialdiaren garrantziaren arabera, planaren zuzendariak planaren egituraren zati bat jarri ahal izango du abian.

▪ **2 egoera**

Istripua kontrolatzeko edo pertsonak, ondasunak eta ingurumena babesteko beharrezko neurriak hartu ahal izate aldera plan osoa abian jartzeko premia dakarten istripuak sartzen dira egoera honetan; litekeena da plan honetara esleitu gabe dauden esku-hartze bitartekoen partaidetza ere beharrezkoa izatea, Estatuko Planaren antolakuntzak zuzkitutako bitartekoak, alegia.

▪ **3 egoera**

Nazio guztia arriskuan jar dezaketelakoan Barne ministroak interes nazionalekotzat jotzen dituen istripuak sartzen dira egoera honetan. Halakoetan, Eusko Jaurlaritzako Herrizaingo sailburuak agintari bat izendatuko du, Estatuko Administrazioaren ordezkariarekin batera Zuzendaritza Batzordea osa dezan. EKOZ EKOZI bihurtuko da. Egoera eragin duten faktoreak desagertzen direnean, 2. maila edo normaltasunera itzuli izana aitortu daiteke.

7.3.2. Egoera bakoitza modu formalean aitortzea

TROYA MEATZEKO HONDAKINEN PUTZUKO instalazioetan gertatutako istripu baten ondorioz 1. egoera (edo goragokoa) zehazten duten baldintzak gertatzen badira, plan hau aplikatzea modu formalean aitortuko da.

Egoera bakoitza formalki aitortzea agintari hauei dagokie:

- 1. egoera: Eusko Jaurlaritzako Herrizaingo sailburua.
- 2. egoera: Eusko Jaurlaritzako Herrizaingo sailburua.
- 3. egoera: Barne ministroa.

Larrialdia 0 egoeratzat hartzen bada, plan hau ez da formalki abian jarri behar; aitzitik, BLP edo/eta taktika operatiboa abian jarrita egin behar zaio aurre.

8. KLP-AREN JARDUERA-PROZEDURAK

8.1. KLP-RA ESLEITUTAKO LANGILEEN ALERTA

Plana modu formalean aktibatu aurretik gertaeratarako ohiko bitartekoei buruz ohartaraziko da. Hori Ekintzak Koordinatzeko Zentroaren, alegia SOS-DEIAK-en bidez egingo da, eta erakunde horrek jarriko ditu abian 6,3 atalean (Jarduera-mailak) aipatutako taktika operatiboak. TROYA MEATZEKO HONDAKINEN PUTZUAN larrialdiei buruz ohartarazteko bitarteko hauek daude:

- Gipuzkoako Foru Aldundiko suhiltzaileak (larrialdi-jakinarazpenaren berrespena).
- LARRIALDIK (Osakidetza).
- Ertzaintza (AKZ).
- Larrialdiei aurre egiteko eta Meteorologiako Zuzendaritzaren Larrialdietan Koordinatuta Esku hartzeko Zerbitzuko teknikaria.
- Gabiriako eta Ormaiztegiko udalak.
- Eusko Jaurlaritzako Osasun Publikoko Zuzendaritza.
- Eusko Jaurlaritzako Ingurumen Sailburuordetza.
- Gobernuaren Gipuzkoako Ordezkaritzaordea.
- Uraren Euskal Agentzia (URA).
- Iparraldeko Ur Konfederazioa.

Plana aktibatzea erabaki ondoren, EKOZak (SOS-DEIAK) Aholkularitza Batzordea eta Informazio Kabinetea mobilizatuko ditu.

8.2. LARRIALDIAREN LEHEN UNEETAKO JARDUERA

Larrialdiak Koordinatzeko Zentroak (SOS-DEIAK) larrialdiaren berri emango dio suhiltzaileen taldeari.

Suhiltzaileen Taldea osatu egingo da, Lehen Esku-hartze Taldean. Egitekoa Ekintza-taldeak eta Planerako Aholkularitza Batzordea osatu bitartean larrialdiari eustea eta egoera kontrolatzea da. Horrenbestez, larrialdiaren lehen uneetan haiek egin beharko dituzte osatu ondoren ekintza-taldeek garatuko dituzten zereginak. Zereginotako batzuek hauek dira:

- Istripuari aurre egitea.
- Zaurituak erreskatatzea eta ebakutzea.
- Egoera ebaluatzea eta informazioa ematea Planaren Aholkularitza Batzordeari.
- Beharrezkotzat jotzen diren sarbideak kontrolatzea.

Suteen kontrako Brigadaren burua iritsi bitartean, istripuaren tokira lehenengo iristen den suhiltzaileen ibilgailuko burua izango da Kanpoko Esku-hartzerako Taldeetako burua, aipatutako buruak ordezkatu arte.

Larrialdiei aurre egiteko eta Meteorologiako Zuzendaritzako esku-hartze teknikaria iristen den unean, berak hartuko du Agintaritza-postu Aurreratuko zuzendaritza.



8.3. EKINTZA-TALDEEN KOORDINAZIOA. AGINTARITZA-POSTU AURRERATUA

Ekintzen Koordinazio Zentroak (EKOZ) koordinatuko ditu ekintza-taldeen jarduerak, horrela eskuragarri dauden giza baliabideak eta baliabide materialak optimizatzeko. EKOZan planaren Zuzendaritza Batzordea, Aholkularitza Kontseilua eta Informazio Kabinetea batuko dira.

Istripua gertatu den tokian ezarriko da Agintaritza-postu Aurreratua (Eusko Jaurlaritzako Larrialdiei aurre egiteko Zuzendaritzako esku-hartze teknikaria izango da horren arduraduna), eta berau arduratuko da, SOS-DEIAK Ekintzak Koordinatzeko Zentroarekin komunikazio zuzena izanik, ekintza-taldeen jarduerak koordinatzeaz eta bideratzeaz.

APAren kokalekua istripuaren nolakotasunaren eta larritasunaren arabera definituko da. Hasieran, putzuan gerta daitezkeen istripu-egoerak aintzat hartuta, Agintaritza-postu Aurreratua GI-2632 errepidean kokatuko da, 5,100 kilometro-puntuan, IMEGUISA enpresaren parean, eta Ormaiztegirako bidean doan GI-632 autobioako 5. irteeratik iritsiko da bertara, .

TROYA MEATZEKO HONDAKINEN PUTZUA

AGINTARITZA-POSTU AURRERATUA

**GI-2632, 5,100 kilometro-puntuan (IMEGUISA ENPRESAREN PAREAN)
ORMAIZTEGIRA DOAN GI-632 AUTOBIAREN 5. IRTEERA**

8.4. GERTAKARIAREN BILAKAERAREN JARRAIPENA. LARRIALDIAREN AMAIERA

Kanpoko Larrialdi Plan honetarako zein gainerako guztietarako laguntza-sistema informatiko bat garatu da.

Hala ere, ohiko sistema informatikoa ez da nahikoa, eta, beraz, sistema aplikatuta lortzen diren zenbatespenak egiaztatu egin beharko dira, istripuan, tokian bertan behaketak eginda.

Istripuak nola eboluzionatzen duen ikusita, ekintza-taldeen bidez informazioa batu duen Agintaritza-postu Aurreratuak egoera larriagotu egin daitekeen ala, aitzitik, larrialdiaren amaiera dekretatzea komeni den jakinaraziko dio planaren zuzendariari.

Larrialdiaren amaiera planaren zuzendariak dekretatu beharko du, Aholkularitza Kontseiluaren txostenari jarraiki, Agintaritza-postu Aurreratuak hala eskatu ondoren.

8.5. EKINTZA-TALDEEN JARDUERA. ERANTZUN-GIDAK

Erantzun-gida horien helburua ekintza-taldeen jarduera definitzea da, horrela 4. kapituluan deskribatutakoen antzeko gertakarietan aplikatu ahal izateko.



8.5.1. Substantzia Toxikoen Eragina Jaso duten Biktimak Laguntzeko Jarduteko Protokoloa

Atal honetan jaso dira lokatzetako substantzia toxikoak ukitu edo irentsi dituzten biktimak laguntzeko lehenengo esku-hartzaileek jarduteko protokoloak.

▪ AZALA ETA MUKOSAK

- Biktima fokutik aldendu.
- Ahal bada, arropa kendu.
- Eragina jaso duten guztiak 10-15 minutuz ur askorekin garbitu.
- Begiekin ukituz gero, 10-15 minutuz ur askorekin garbitu eta betazalak igurtzi.
- Segurtasuneko Alboko Posizioan jarri.
- Ahal bada, oxigenoa eman.
- Biktima ebakuatu istripuaren osasun-posturaino.

▪ IRENSTEA

- Biktima fokutik aldendu.
- Ez oka eginarazi. Ez eman ezer ahotik.
- Segurtasuneko Alboko Posizioan jarri.
- Ahal bada, oxigenoa eman.
- Biktima ebakuatu istripuaren osasun-posturaino.

8.5.2. Esku-hartze Taldea

8.5.2.1. Jarraibide Orokorrak

▪ Esku-hartzearen Antolakuntza eta Ebaluazioa

TROYA MEATZEKO HONDAKINEN PUTZUAN ihes, isuri eta abarren bat dagoela jakinarazten bada, irteera-hornidurak honako baliabideak izan beharko ditu:

- Babesteko jantzi osoak, eskularru eta botekin.
- Lurzorua mugitzeko ekipoak
- Babes kimikorako eskularruak eta babes-betaurreko itxiak.
- Deskontaminatzeko ekipamenduak (olanak, eskuilak, belakiak, dutxa...).

Esku hartu aurretik egin beharrekoa:

- Egin beharreko esku-hartzea ebaluatzea: langileen eta bitartekoen premiak, gertatutako istripuaren ezaugarriak, tokiaren ezaugarriak, eta abar.
- Beharrezkoa izanez gero, esku-hartzeko esparruaren eta deskontaminatzeko esparruaren eremua eta Agintaritza-postu Aurreratuaren kokapena zehaztea.
- Koordinazio Zentroari egindako ebaluazioaren eta garatu beharreko ekintzen berri ematea.
- Esku-hartze taldeko kideen arteko, eta horien eta Agintaritza-postu Aurreratuaren arteko komunikazioak ezartzea.

▪ Esku-hartzeko Jarraibideak

Langileek une oro izango dute babesteko ekipamendua, eta gainera, istripua gertatu den tokiari dagokionez haizealdean egongo dira.

Bertaratuko diren Legazpiko suhiltzaile parkeko unitateak GI-3540 errepidetik joango dira Ugarana Bekoa auzoraino, hor baitago Troya Meatzea.

Bertaratuko diren Ordiziako suhiltzaile-parkeko unitateak GI-632 autobiatik joango dira, Ormaiztegirantz, 5. irteeratik; gero GI-2632 errepidea hartuko dute, han baitago Agintaritz-postu Aurreratua; hortik putzu-gunera joan behar izanez gero eta uraren maila dela medio GI-3540 errepidetik joatea ezinezkoa bada, Zumarragarako bidean doan GI-2632 bidea erabiliko da; 5,8 kilometroan, gutxi gorabehera, Gabiriako irteera hartuko da, GI-3381, eta Gabiria pasa ondoren, 2 Km-ra, GI-3540 errepidetik jo beharko dute, Ormaiztegirantz.

8.5.2.2. Lokatzen Arriskuen Ezaugarriak

Putzuko lokatzetan zenbait substantzia arriskutsu daude, besteak beste kromoa, kadmioa, beruna, merkurioa, artsenikoa, etab.

Atxikitako taulan lokatzetan aurki daitezkeen konposatu nagusien arrisku-ezaugarri nabarmenenak jaso dira.

<u>PUTZUKO LOKATZEN EZAUGARRI NAGUSIAK</u>
<ul style="list-style-type: none"> ■ SUBSTANTZIA ERDI SOLIDOA EDO ORETSUA. ■ EZ DA OSO LURRUNKORRA, EDO EZ DA BATERE LURRUNKORRA. ■ EZ DA SUKOIA, BAINA BEROAREKIN GAS TOXIKOAK EDO KORROSIBOAK ASKA DITZAKE. ■ INGURUMENERAKO SUBSTANTZIA OSO ARRIKUTSUAK DITU. ■ UR-ORGANISMOETARAKO SUSBTANTZIA TOXIKOAK DITU. ■ SUBSTANTZIA TOXIKOAK ETA POZOITSUAK DITU ARNASTU, IRENTSI EDO UKITUZ GERO. ■ EPE LABURRETAN UKITUZ GERO, NARRITADURAK SOR DITZAKE TOKI HORIETAN. ■ BEGIEKIN UKITUZ GERO: BEGIAN NARRITADURAK SOR DITZAKE.

8.5.3. Osasun-taldea

8.5.3.1. **Osasun-taldea**

8.5.3.1.1. Jarraibide Orokorrak

Osasun-taldea ez dira esku-hartze eremuan sartuko Agintaritz-postu Aurreratuko zuzendariak baimena eman ezean. Plana abian jartzerakoan zuzendari horrek zehaztutako itxarote-puntuetan geratuko dira.

Nahitaez sartu behar badute esku-hartze eremuan, kutsaduraren aurkako prebentzio-neurriak hartu beharko dituzte: maskarak, eskularruak, jantziak. Kontuan hartu behar da pertsona kutsatuak ebakutzeko erabiltzen den materiala, hau da, esku-oheak, arropa zein ibilgailuak ere kutsatu daitezkeela eta, beraz, beharbada deskontaminatzeko tratamendua beharko dutela. Osasun-azterketak egingo zaizkie esku-hartze eremuan aritu diren guztiei.

8.5.3.1.2. Itxarote-puntua

Osasun-taldeek itxarote-puntuak Larrialdiei aurre egiteko Zuzendaritzak zehaztuko ditu, istripuaren izaeraren eta larritasunaren arabera. Hasieran, putzuan gerta daitezkeen istripu-egoerak aintzat hartuta, Agintaritza-postu Aurreratua GI-2632 errepedean kokatuko da, 5,100 kilometro-puntuan, IMEGUISA enpresaren parean, eta Ormaiztegirako bidean doan GI-632 autobiko 5. irteeratik iritsiko da bertara.

<p><u>TROYA MEATZEKO HONDAKINEN PUTZUA</u></p> <p><u>OSASUN-TALDEEN ITXAROTE-PUNTUAK</u></p>
<p>GI-2632, 5,100 kilometro-puntuan (IMEGUISA ENPRESAREN PAREAN) ORMAIZTEGIRA DOAN GI-632 AUTOBIAREN 5. IRTEERA</p>

8.5.3.1.3. Jarduteko protokoloak

Atal honetan sartuko dira substantzia toxikoak tartean hartzen dituzten gertaeretan jarduteko protokoloak.

▪ **ARNASTEA**

- 1. banaketa egin: Biktim(ar)en lehen balorazioa (A, B, C).
- % 100eko oxigenoa jarri.
- 2. banaketa egin: arnasbideen kontrol aurreratua eta kontrol hemodinamikoa egin, eta beharrezkoa bada, analgesikoak eman.
- Osasun-zentro egokira eraman.

▪ **AZALA ETA MUKOSAK**

- 1. banaketa egin: Biktim(ar)en lehen balorazioa (A, B, C).
- % 100eko oxigenoa jarri.
- Ahal bada eta ez bada dagoeneko egin, arropa kutsatuak kendu.
- 2. banaketa egin: arnasbideen kontrol aurreratua eta kontrol hemodinamikoa egin, eta beharrezkoa bada, analgesikoak eman.
- Osasun-zentro egokira eraman.

▪ **IRENSTEA**

- 1. banaketa egin: Biktim(ar)en lehen balorazioa (A, B, C).
- % 100eko oxigenoa jarri.
- 2. banaketa egin: arnasbideen kontrol aurreratua eta kontrol hemodinamikoa egin, eta beharrezkoa bada, analgesikoak eman.
- Arnasbidearen kontrol zorrotza eginda antiemetikoak eman eta urdail-garbiketa tokian bertan egitea bidezkoa den balioetsi.
- Osasun-zentro egokira eraman.

8.5.3.1.4. Osasun Laguntza - Lehen Sorospenak

Putzuko lokatzetan zenbait substantzia arriskutsu daude, besteak beste kromoa, kadmioa, beruna, merkurioa, artsenikoa, etab.

Atxikitako taulan lokatzetan dauden konposatuei dagokien osasun-laguntza jaso da.

<u>OSASUN-LAGUNTZA PUTZUKO LOKATZA TARTEAN DEN GERTAERETAN</u>
<u>ARNASTEA</u> <ul style="list-style-type: none">■ BIKTIMA AIRE FRESKOA DAGOEN TOKIRA ERAMAN. ZORABIATUTAKO PERTSONAK ALBOZ GARRAIATU BEHAR DIRA.■ ARNASA HARTZEKO ARAZOAK BADITU, EDO ARNASA HARTZEARI UTZIZ GERO, ARNASKETA ARTIFIZIALA APLIKATU.■ OSASUN-LAGUNTZA BILATU.
<u>AZALAREKIN UKITZEA</u> <ul style="list-style-type: none">■ ARROPA KUTSATUA ERANTZI■ UR ASKOREKIN GARBITU■ OSASUN-LAGUNTZA BILATU.
<u>BEGIEKIN UKITZEA</u> <ul style="list-style-type: none">■ URAREKIN GARBITU GUTXIENEZ 15 MINUTUZ.■ OSASUN-LAGUNTZA BILATU.
<u>IRENSTEA</u> <ul style="list-style-type: none">■ AHOA URAREKIN GARBITU■ BIKTIMA KONTZIENTE BADAGO, OKA EGINARAZI.■ BIKTIMA KONTZIENTE EZ BADAGO, EZ OKA EGINARAZI.■ OSASUN-LAGUNTZA BILATU.

8.5.3.2. Osasun publikoa

8.5.3.2.1. Jarraibide Orokorrak

Beharrezkoa bada, Osasun Publikoko Zuzendaritzak berehala mobilizatuko du Osasun Publikoko arduraduna; horrek babes pertsonalerako ekipo egokia eta istripuan parte hartu duten substantziak neurtzeko ekipamenduak izango ditu.

Osasun Publikoko arduradunaren zereginak honakoak izango dira:

1. Istripuari buruzko datuak izan beharko ditu komunikazioa jasotzeko unean, gertaeraren bilakaera kalkulatzeko.
2. Jasotako informazioaren arabera, herritarrentzako lehenengo prebentzio-neurriak proposatuko ditu, hala badagokio.
3. Zein puntutara doan (APA edo zehazten duen ebaluazio-puntua) adieraziko du, baita APArekin eta Ekintzen Koordinazio Zentroarekin erabiliko duen komunikazio-bidea zein izango den ere.
4. Istripuaren ezaugarrien arabera erabakitzen dituen **ebaluazio-puntuetara** joango da, edo bestela, taulan adierazitako puntuetara.

8.5.3.2.2. Aurrez Ikusitako Ebaluazio-puntuak

Istripuaren izaeraren eta larritasunaren arabera, Larrialdiei aurre egiteko Zuzendaritzak ebaluazio-puntuak zehaztuko ditu.

Gerta daitezkeen istripuak aintzat hartuta, ebaluazio-puntuak Eztanda ibaian zehar egongo dira. Hasieran, ebaluazio-puntua Santa Lucía erreka eta Eztanda ibaiak elkartzen diren tokian egongo da (Ormaiztegi kanpoaldean, Beasainerrantz GI-2632 errepidetik).

Itxarote-puntua GI-2632 errepidean egongo da, 5,100 kilometro-puntuan, IMEGUISA enpresaren parean, GI-632 autobiko 5. irteeratik Ormaiztegirantz joanda.

TROYA MEATZEKO HONDAKINEN PUTZUA

OSASUN PUBLIKOA EBALUATZEKO PUNTUAK

GI-2632, 5,100 kilometro-puntuan (IMEGUISA ENPRESAREN PAREAN),
ORMAIZTEGIRA DOAN GI-632 AUTOBIAREN 5. IRTEERA

8.5.3.2.3. Gas eta Lurrun Toxikoak Neurtzeko Jarraibideak

Putzuan gerta daitezkeen istripuak aintzat hartuta, printzipioz ez da gas eta lurrun toxikoak neurtzeko jarraibiderik eman.

8.5.4. **Segurtasun-taldea**

8.5.4.1. Jarraibide Orokorrak

Taldeak bete beharreko zereginak hauexek dira:

1. Adierazitako sarbideetan kontrol-puntuak ezartzea. Ez die itxitako eremura sartzen utziko gertakariaren konponketan zuzenean inplikaturik ez dauden pertsoneri.
2. Herritarrei konfinamendua beharrezkoa dela jakinarazten laguntzea, megafoniadun ibilgailuen bidez mezua zabalduz.
3. Herritarrak urrundu edo ebakatu behar izanez gero, ebakututako eremuetan herritarren segurtasuna bermatzea.

8.5.4.2. Sarbidea kontrolatzeko puntuak

TROYA MEATZEKO HONDAKINEN PUTZUKO instalazioetan istripu bat gertatuz gero, horrek kaltetu ditzakeen eremu

TROYA MEATZEKO HONDAKINEN PUTZUA				
SARRERA KONTROLATZEKO PUNTUAK				
Puntu a	Kokalekua	Sarrera(k)	Zereginak	Arduraduna
1	GI-2632, 5,000 kilometro-puntua.	Ormaiztegiara doan GI-632 autobia-aren 5. irteera	Ibilgailuak Ormaiztegiarantz sartzea debekatu	Ertzaintza
2	GI-632 autobia-ko 3. irteerako biribilgunea Ormaiztegiarantz	GI-632 errepedetik, 3. irteera	Ibilgailuak Ormaiztegiarantz sartzea debekatu	Ertzaintza
3	GI-3540 eta GI-3381 errepedeak elkartzen diren tokia (Gabiriatik Ormaiztegiara).	Gabiria	Ibilgailuak Ormaiztegiarantz sartzea debekatu	Ertzaintza
4	GI-3572 eta GI-3533 errepedeak elkartzen diren tokia (Mutiloatik Ormaiztegiara).	Mutiloa	Ibilgailuak Ormaiztegiarantz sartzea debekatu	Ertzaintza

desberdinetan sarrerak kontrolatzeko aurrez ikusi diren puntuak aurkezten dira ondoko taulan.

8.5.5. **Logistika Taldea**

Taldeak bete beharreko zereginak hauexek dira:

1. Esku-hartze Taldeak edo Laguntza Teknikorako Taldeak erabakitzen dituen ekipamendu bereziak sartzeko kudeaketa egitea; ekipamendu horiek hainbat izan daitezke, besteak beste, lan publikoetako makineria, ontziz aldatzeko ponpak, produktu isuriei eusteko materialak, hondakin toxiko eta arriskutsuen kudeatzaileak, edukiera handiko garabiak, argiztapen-ekipamenduak, etab.
2. Ebakuazioa: Planaren zuzendariak ebakuazio-agindua ematen badu, edo borondatezko ebakuazio jendetsuari aurre egin behar izanez gero, honako ekintzak egin behar dira:
 - Herritarrak garraiatzeko beharrezkoak diren ibilgailuak kudeatzea.

- Ostatuaren kokalekua kudeatzea.
- Ebakuazio-aginduaren berri ematea.
- Ebakuatutako herritarrak kontrolatzea (bereziki arrisku-taldeak, haurrak, adinekoak, gaixoak, eta abar).
- Laguntza psikologikorako eta gizarte-laguntzarako taldeak mobilizatzea.

8.5.6. **Laguntza Teknikorako Taldea**

Taldeak bete beharreko zereginak hauexek dira:

- a) Istripuaren balizko ondorioak ebaluatzea.
- b) Tartean diren substantzia arriskutsuen nolakotasunei, ezaugarriei eta horiek manipulatzeko moduari buruz aholkatzea (alegia, lokatzak).
- c) Lokatzak kudeatzeko modu onenaz aholkatzea.
- d) Atmosferaren, uren eta lurzorua kutsadura ebaluatzea eta kontrolatzea.
- e) Neurriok aplikatzeko behar diren lan-talde bereziei eta ekipamenduei buruz aholkatzea.
- f) Larrialdiaren eta haren ondoriozko ekintzen jarraipen teknika egitea.
- g) Lortutako emaitzen eta larrialdiaren bilakaerak dakartzan premien berri ematea Planaren Zuzendaritzari, APAren bitartez.

9. HERRITARREI INFORMAZIOA EMATEA

Herritarrei abisua emateko sistemak honakoak izan daitezke:

- a) Abisu zuzenak Segurtasun Taldearen bidez. Megafonia finko edo mugikor bidez egin ohi dira. Abisu horiek ahalbidetzen dute herritarrei berehala aplikatu beharreko babes-neurrien berri zuzenean ematea.
- b) Komunikabide sozialen bidezko abisuak. Aipatu dugun bezala, zabaldu beharreko mezuak komunikabide sozialei ematen dizkie Informazio Kabineteak. Komunikabide horiek planaren zuzendariarekin lankidetzan aritzen diren erakundeak dira eta, Babes Zibileko legearen arabera, aipatutako mezuak zabaltzen laguntzeko betebeharra dute.

9.1. **HERRITARRAK BABESTEKO JARRAIBIDEAK**

Istripuaren arabera, herritarrak babesteko jarraibideak izan daitezke konfinamendua eta autobabesa, urruntzea eta eraikin baten barruan babestea, sarbidea kontrolatzea...

Printzipioz, TROYA MEATZEKO HONDAKINEN PUTZUAN erabili ondoren gordetako substantzien ezaugarriak ikusita, ez da aurrez ikusten herritarrei konfinamendu eta autobabeserako jarraibideak emateko moduko istripurik gertatuko denik.

Edonola ere, atxikitako fitxetan jakinarazi beharreko oinarritzko informazioa aurkeztu da.

**KONFINAMENDU-JARRAIBIDEAK**

BALDIN ETA PUTZUTIK GERTU BAZAUDE, BAINA EZ EZTANDA IBAIAREN ARROAN.

- ERAIKIN BATEAN BARRUAN BAZAUDE, GERATU BARRUAN.
- IBILGAILU BATEN BARRUAN BAZAUDE, ZIRKULAZIOARI OZTOPO EGITEN EZ DION LEKU BATEAN APARKATU ETA JOAN LOKAL EDO ERAIKIN BATEN BARRURA.
- ADI ENTZUN AGINTEEK EMANDAKO GOMENDIOAK, TOKIKO KATEEN EDO MEGAFONIAREN BIDEZ.
- EZ JOAN IKASTETXEETARA HAURREN BILA.
- EZ ERABILI TELEFONOA, LARRIALDIA EZ BADA.
- ITXARON AGINTARIEK LARRIALDI-EGOERA BUKATU DELA ADIERAZI ARTE.

URRUNTZEKO ETA ATERPE BARRUAN BABESTEKO JARRAIBIDEAK

PUTZUKO DIKETIK BEHERA BAZAUDE, EZTANDA IBAIAREN ARRO INGURUKO GUNEETAN, URRUNDU ZAITEZ ARROTIK GOMENDIO HAUEK BETEZ:

- IBAIAREN ARROTIK NORABIDE PERPENDIKULARREAN IGO KOTA ALTUAGO BATERA, GUTXIENEZ 200 METROZ URRUNDU.
- EZ ZAITEZ GELDITU OBJEKTO PERTSONALEN BAT JASOTZEKO.
- NAHIKOA URRUNDUTAKOAN, BILA EZAZU LOKAL EDO ERAIKIN BAT BARRUAN BABESTEKO.
- ADI ENTZUN AGINTEEK EMANDAKO GOMENDIOAK, TOKIKO KATEEN EDO MEGAFONIAREN BIDEZ.
- EZ JOAN IKASTETXEETARA HAURREN BILA.
- EZ ERABILI TELEFONOA, LARRIALDIA EZ BADA.
- ITXARON AGINTARIEK LARRIALDI-EGOERA BUKATU DELA ADIERAZI ARTE.



9.2. PRENTSA-OHARRAK

Hasiera-hasieran, honako prentsa-ohar ereduak erabili ahal izango ditu Informazio Kabineteak:

KANPOKO LARRIALDI PLANA (KLP) AKTIBATU BEHARRIK EZ BADAGO

- TROYA MEATZEKO HONDAKINEN PUTZUAN, GABIRIAN, IHESA GERTATU DA.....(e)ko(e)(a)n. GERTAKARIA EZ DA ARRISKUTSUA HERRITARRENTZAT.
- GERTAKARIAREN BERRI IZAN BEZAIN PRONTO SOS DEIAK EKINTZEN KOORDINAZIO ZENTROA GERTAKAERAREN BILAKAERA GERTUTIK JARRAITZEN ARI DA.
- ISTRIPUARI BURUZKO EDOZEIN ALBISTE SORTUZ GERO, BEHAR BEZALA JAKINARAZIKO DUGU.

KANPOKO LARRIALDI PLANA (KLP) AKTIBATU BEHAR BADA

- TROYA MEATZEKO HONDAKINEN PUTZUAN, GABIRIAN, IHESA GERTATU DA.....(e)ko(e)(a)n, e(t)an; HORREN ONDORIOZ, KANPOKO LARRIALDI PLANA (KLP) AKTIBATU EGIN DA.
- PLANA AKTIBATZEAREN ONDORIOZ, SOS DEIAKEKO EKINTZEN KOORDINAZIO ZENTROAK ZUZENDUTAKO EKINTZA-TALDE EZBERDINEK ESKU HARTUKO DUTE, ARRISKUA EBALUATZEKO ETA EGOERA AHALIK ETA AZKARREN KONTROLATZEKO .
- SEGURTASUN-PREBENTZIOZKO NEURRI GISA, EZTANDA IBAIAREN ARROTIK GERTUKO GUNETAN, PUTZUAREN DIKEKO BEHE URETAN DAUDEN HERRITARREI GOMENDATZEN DIEGU IBAIAREN ARROTIK URRUNTZEKO, GOMENDIO HAUEI JARRAIKI:
 - IBAIAREN ARROTIK NORABIDE PERPENDIKULARREAN IGO KOTA ALTUAGO BATERA, GUTXIENEZ 200 METROZ URRUNDU.
 - EZ ZAITEZ GELDITU OBJEKTU PERTSONALEN BAT JASOTZEKO.
 - NAHIKOA URRUNDUTAKOAN, BILA EZAZU LOKAL EDO ERAIKIN BAT BARRUAN BABESTEKO.
 - ADI ENTZUN AGINTEEK EMANDAKO GOMENDIOAK, TOKIKO KATEEN EDO MEGAFONIAREN BIDEZ.
 - EZ JOAN IKASTETXEETARA HAURREN BILA.
 - EZ ERABILI TELEFONOA, LARRIALDIA EZ BADA.
 - ITXARON AGINTARIEK LARRIALDI-EGOERA BUKATU DELA ADIERAZI ARTE.
- BALDIN ETA PUTZUTIK GERTU BAZAUDE, BAINA EZ EZTANDA IBAIAREN ARROAN:
 - ERAIKIN BATEAN BARRUAN BAZAUDE, GERATU BARRUAN.
 - IBILGAILU BATEN BARRUAN BAZAUDE, ZIRKULAZIOARI OZTOPO EGITEN EZ DION LEKU BATEAN APARKATU ETA JOAN LOKAL EDO ERAIKIN BATEN BARRURA.
 - ADI ENTZUN AGINTEEK EMANDAKO GOMENDIOAK, TOKIKO KATEEN EDO MEGAFONIAREN BIDEZ.
 - EZ JOAN IKASTETXEETARA HAURREN BILA.
 - EZ ERABILI TELEFONOA, LARRIALDIA EZ BADA.
 - ITXARON AGINTARIEK LARRIALDI-EGOERA BUKATU DELA ADIERAZI ARTE.
- EDOZEIN ALDAKETA EGONEZ GERO, BEHAR BEZALA JAKINARAZIKO DUGU.

**LARRIALDIA BUKATU DELA JAKINARAZTEKO ADIERAZPENA**

- GAUR,E(T)AN, TROYA MEATZEKO HONDAKINEN PUTZUAN, GABIRIAN, GERTATUTAKO ISTRIPU BATEN ONDORIOZKO LARRIALDI-EGOERA BUKATU DELA AITORTU DA.
- AGINTARIEK EGIAZTATU DUTE EGOERA KONTROLATUTA DAGOELA ETA EZ DAGOELA HERRITARRENTZAKO INOLAKO ARRISKURIK, BERAZ, EZ DAGO APARTEKO NEURRIK HARTU BEHARRIK.
- LARRIALDIA KONPONTZEN JARDUN DUTEN ERAKUNDEAK (*zehaztu zein izan diren*) ELKARLANEAN ARITU DIRA EKINTZAK EGITEKO ORDUAN. ISTRIPUAK HONAKO KALTEAK SORTU DITU: (*jari zein diren, jakinez gero*).
- ISTRIPUAREN BERRI IZAN ZEN UNEAN ABIAN JARRITAKO LARRIALDI-PLANA ERAGINKORRA IZAN DA.
- ISTRIPUARI BURUZKO EDOZEIN ALBISTE SORTUZ GERO, BEHAR BEZALA JAKINARAZIKO DUGU.

PROVISIONAL



10. BITARTEKOEN ETA BALIABIDEEN KATALOGOA

10.1. BITARTEKO ETA BALIABIDE OROKORRAK

Larrialdietan erabil daitezkeen bitarteko eta baliabide orokorren katalogoa Ekintzak Koordinatzeko Zentroetan, SOS DEIAKen zentroetan dago une oro eskuragarri eta eguneratuta.

10.2. PUTZUKO BITARTEKOAK ETA BALIABIDEAK

PROVISIONAL

11. KANPOKO LARRIALDI PLANA EZARTZEA

11.1. ERANTZUKIZUNAK

Euskadiko Babes Zibileko Planaren (LABI) Zuzendaritzak sustatuko ditu TROYA MEATZEKO HONDAKINEN PUTZUKO Kanpoko Larrialdi Plana ezartzeko beharrezkoak diren jarduerak.

Larrialdiei aurre egiteko eta Meteorologiako Zuzendaritzaren erantzukizuna da plana ezartzeko jarduerak betetzen direla bermatzea eta jarduerak argitzeko zein bitartekoak edo/eta laguntza teknikoa esleitzeko erakunde eta entitate partaideekin adostu beharreko protokoloak, hitzarmenak eta akordioak ezartzea.

11.2. EZARPEN-JARDUERAK

Honako jarduera hauek aurrez ikusi dira plana ezartzeko:

- Plana zabaltzea.
- Ekintza-taldeetako kideak prestatzea eta trebatzea.
- Herritarrei jakinaraztea.

11.2.1. Plana zabaltzea

Plana Euskadiko Babes Zibileko Batzordeak onetsi eta Babes Zibileko Batzorde Nazionalak homologatu ondoren, honako pertsona eta erakundeei banatuko zaie zabal dezaten:

- Herrizaingo sailburuordea.
- Larrialdiei aurre egiteko eta Meteorologiako zuzendaria.
- Ertzaintzaren zuzendaria.
- Trafikoko zuzendaria.
- Industria Administrazio eta Segurtasuneko zuzendaria.
- Energia eta Meategien zuzendaria
- Osasun Publikoko zuzendaria.
- Osakidetzaren Larrialdietako Zuzendaritza Kudeatzailletza.
- Ingurumenaren Kalitatearen zuzendaria.
- Uraren Euskal Agentzia (URA).
- Gipuzkoako Foru Aldundiko Administrazio Publikoko diputatua.
- Gobernuaren ordezkaria.
- Gobernuaren Gipuzkoako Ordezkaritzaordea.
- Babes Zibileko Zuzendaritza Nagusia.
- Gipuzkoako Foru Aldundiko Su Itzaltze eta Salbamendu Zerbitzuak.
- Gabiriako eta Ormaiztegi udalak.
- ASFALTOS URRETXU, S.A.
- Beasaingo ertzain-etxeak
- Iparraldeko Ur Konfederazioa.

Planaren banaketaren kontrola "Banaketa-zerrendaren" bitartez egingo da, denborak aurrera egin ahala hartzaileek bertsio eguneratua dutela bermatzeko.

11.2.2. Ekintza-taldeetako kideak prestatzea eta trebatzea

Kanpoko Larrialdi Planean ezarritako ekintza espezifikoetan inplikaturako langileak ohitzea da prestakuntzaren eta trebakuntzaren muina.

Horretarako, TROYA MEATZEKO HONDAKINEN PUTZUko Kanpoko Larrialdi Planari buruzko jardura espezifiko hauek sartzen dira esku-hartze talde desberdinen prestakuntza- eta trebakuntza-programa orokorretan:

- Ekintza-taldeen buruak:
 - Instalazioak deskribatzea.
 - Putzuaren arriskuak
 - Sarbideak eta komunikazio-bideak.
- Su Itzaltze eta Salbamendu Zerbitzuak:
 - Bildutako lokatzaren ezaugarriak
 - Esku-hartzerako simulazio praktikak.
- Osasun-taldeak:
 - Itxarote-puntuak.
 - Lokatzen ezaugarri toxikologikoak Lehen Sorospenen fitxak.
- Osasun Publikoa:
 - Istripuen tokiak/Arrisku nagusiak/Tartean diren substantziak.
 - Itxarote-puntuak.
 - Ebaluazio-puntuak
- Segurtasun-taldeak:
 - Megafonia.
 - Herritarrentzako abisuak.

11.2.3. Herritarrentzako informazioa

Herritarrek Larrialdietarako Planaren berri izatea eta, zehazki, babes pertsonalerako neurriak ezagutzea ezinbesteko osagarriak dira Kanpoko Larrialdi Planean hartutako neurriak eraginkorrak izan daitezen. Horrenbestez, eta neurriok ezagutarazteko eta bestelako babes-neurrien aplikazioa errazagoa izan dadin, ezinbestekoa da kaltetutako herritarrek KLParen eta larrialdi-jakinazazpenen aurrean nola jokatu behar duten jakitea.

Horren harira, Larrialdiei aurre egiteko eta Meteorologiako Zuzendaritzak, ASFALTOS URRETXU, S.A. enpresaren lankidetzarekin (1254/1999 Errege Dekretuko 13. artikuluan xedatutakoaren arabera), aipatutako Errege Dekretuko V. eranskinean adierazitako informazioa emango die herritarrei.



TROYA MEATZEKO HONDAKINEN PUTZUARI buruzko informazioa prestatzeko datuak hauexek dira:

HERRITARREI EMAN BEHARREKO INFORMAZIOA	
	1. orrialdea
<u>Instalazioen izena eta kokalekua</u>	
<ul style="list-style-type: none"> - TROYA MEATZEKO HONDAKINEN PUTZUA - GI-3540 errepidea, 2. km, z/g – 20217 GABIRIA (GIPUZKOA) 	
<u>Informazioa ematen duen pertsona</u>	
-	
<u>1254/1999 Errege Dekretuaren betearazpena</u>	
<p>Substantzia arriskutsuak tartean hartzen dituzten istripu larriek dakartzaten arriskuak kontrolatzeko neurriak onesten dituen uztailaren 16ko 1254/1999 Errege Dekretuko xedapenak bete behar ditu TROYA MEATZEKO HONDAKINEN PUTZUAK.</p> <p>Araudi horren 9. artikuluko 1. atalak ezartzen duenari jarraiki, nahitaezko segurtasun-txostena egin da.</p>	
<u>Instalazioen jarduera</u>	
<p>Troya Meatzeko berun eta zink meategia ustiatzeko ekoizpen-prozesuan sortutako hondakinak han utzi eta biltzeko eraiki zen TROYA MEATZEKO HONDAKINEN PUTZUA. Mineralak ateratzeari utzi ziotenean, 1994an, hondakinak biltzeari ere utzi zioten; horrenbestez, gaur egun ez da ekoizpen- edo fabrikazio-prozesurik egiten, ezta hondakinik utzi ere, eta hortaz hondakinak biltzeko puntu gisa gelditu da.</p>	
<u>Istripu larria eragin dezaketen substantziak</u>	
<p>Putzuan bildutako lokatzek hainbat substantzia dituzte, esaterako kromoa, kadmioa, beruna, merkurioa, arsenikoa, etab; kontzentrazioari dagokionez, beruna eta arsenikoa dira nagusi.</p> <p>Lokatz-isuria gertatuz gero, istripu larria gerta daiteke, eta pertsonengan, ondasunetan eta ingurumenean izan dezake eragina.</p>	
<u>Balizko istripu larriak eta horien balizko ondorioak</u>	
<p>Putzuan gerta daitekeen egoera larriena presa haustea da. Istripu horren ondorioz, ur eta lokatz jausiek eragindako kalte zuzenak gerta daitezke, baita ur eta lurzoruak kutsatzean sortutako kalteak ere. Kalte horiek irismen hau izatea aurrez ikusi da:</p> <ul style="list-style-type: none"> - Lokatz-jausia: Presa azpiko lautada, presatik 800 m inguruko luzeran. - Kutsatutako lurzoria: Eztanda ibaiaren ertzak, Oriara iristen den arte, Ormaiztegin. - Kutsatutako arroak: Burdas eta Gesaltza errekek azken zatietan, eta Eztanda ibaia Oriara iristen den arte. 	

**HERRITARREI EMAN BEHARREKO INFORMAZIOA**

2. orrialdea

Herritarrentzako alerta eta informazioa, istripu larri bat gertatuz gero

Hala eskatzen duen edozein egoeratan, herritarrak ohartaraziko dira eta horren berri emango zaie aginteen bidez.

Herritarrak ohartarazteko eta mezuaren berri emateko aurrez ikusitako bitartekoak hauexek dira:

- Abisu zuzenak, megafonia bidez, Udaltzaingoa edo Ertzaintzak helarazitakoak.
- Komunikabide sozialak (telebista eta irratia).

Putzuan larrialdia gertatuz gero herritarrek hartu beharreko neurriak

Herritarrek hartu beharreko neurriak istripuaren ezaugarrien, haren bilakaeraren eta instalazioarekiko gertutasunaren arabera izango dira:

- Urruntzea
- Konfinamendua.

URRUNTZEKO ETA ATERPE BARRUAN BABESTEKO JARRAIBIDEAK

- PUTZUKO DIKEAREN BEHEALDEAN BAZAUDE, EZTANDA IBAIAREN ARRO INGURUKO GUNEETAN, URRUNDU ZAITEZ ARROTIK GOMENDIO HAUEK BETEZ:
 - IBAIAREN ARROTIK NORABIDE PERPENDIKULARREAN IGO KOTA ALTUAGO BATERA, GUTXIENEZ 200 METROZ URRUNDU.
 - EZ ZAITEZ GELDITU OBJEKU PERTSONALEN BAT JASOTZEKO.
 - NAHIKOA URRUNDUTAKOAN, BILA EZAZU LOKAL EDO ERAIKIN BAT BARRUAN BABESTEKO.
 - ADI ENTZUN AGINTEEK EMANDAKO GOMENDIOAK, TOKIKO KATEEN EDO MEGAFONIAREN BIDEZ.
 - EZ JOAN IKASTETXEETARA HAURREN BILA.
 - EZ ERABILI TELEFONOA, LARRIALDIA EZ BADA.
 - ITXARON AGINTARIEK LARRIALDI-EGOERA BUKATU DELA ADIERAZI ARTE.

KONFINAMENDU-JARRAIBIDEAK

- BALDIN ETA GORDETZEKO PUTZUTIK GERTU BAZAUDE, BAINA EZ EZTANDA IBAIAREN ARROAN:
 - ERAIKIN BATEAN BARRUAN BAZAUDE, GERATU BARRUAN.
 - IBILGAILU BATEN BARRUAN BAZAUDE, ZIRKULAZIOARI OZTOPO EGITEN EZ DION LEKU BATEAN APARKATU ETA JOAN LOKAL EDO ERAIKIN BATEN BARRURA.
 - ADI ENTZUN AGINTEEK EMANDAKO GOMENDIOAK, TOKIKO KATEEN EDO MEGAFONIAREN BIDEZ.
 - EZ JOAN IKASTETXEETARA HAURREN BILA.
 - EZ ERABILI TELEFONOA, LARRIALDIA EZ BADA.
 - ITXARON AGINTARIEK LARRIALDI-EGOERA BUKATU DELA ADIERAZI ARTE.



HERRITARREI EMAN BEHARREKO INFORMAZIOA

3. orrialdea

Kanpoko Larrialdi Plana

Eusko Jaurlaritzako Larrialdiei aurre egiteko eta Meteorologiako Zuzendaritzak TROYA MEATZEKO HONDAKINEN PUTZUAN gerta daitezkeen istripuetarako Kanpoko Larrialdi Plan espezifikoak garatu du; plan horretan, meatzearen inguruari eragin diezaioketen larrialdi-egoerei aurre egiteko beharrezko baliabideak eta antolaketa artikulatu dira.

Kanpoko Larrialdi Plan honek larrialdi-zerbitzuentzako jarduera-jarraibide zehatzak eta larrialdia sortzen den uanean zerbitzu horiek emandako aginduak biltzen ditu.

Informazio Gehigarria

Informazio gehigarria lortzeko:

- Web orria: www.euskadi.net/112
- Telefono-zenbakia: 945 06 44 51

Informazioa hiru urtean behin berrikusiko da gutxienez, eta baita 1254/1999 EDko 10. artikuluan jasotako aldaketa-hipotesiak ematen direnean ere. Informazioa eskuragarri dago une oro.

Informazio-liburuxka herritarrek ongi gorde dezaketen materialean eta formatuan eginda egon behar da. Liburuxkak argi eta garbi adierazi behar du behar izanez gero erraz kontsultatzeko moduan gorde behar dela.

Argibideak argiak eta laburrak izan behar dira, eta ahal den neurrian ez da teknizismorik ez esaldi luzeegirik zein konplexuegirik erabiliko. Jarraibideak erraz gogoratzeko agindu gisa egon behar dira idatzita.

Informazio-liburuxkarekin batera gutun bat ere helaraziko da, eman nahi den informazioaren helburuak azaltzeko eta hartzaillearen laguntza eskatzeko. Aipatutako gutuna KLPren Zuzendaritzak eta herriko alkateak sinatuta egongo da.

Idatzizko informazioa osatzeko, honako ekintzak antolatuko dira, besteak beste:

- KLPren helburuei eta bitartekoei buruzko hitzaldiak eta konferentziak.
- Babes pertsonalerako ekintzen erakustaldiak.
- Informazioa, KLP abian jartzen den bakoitzean (benetan zein simulatuta).

12. KANPOKO LARRIALDI PLANAREN MANTENTZE-LANA ETA HOBEKUNTZAK

12.1. ERANTZUKIZUNAK

Euskadiko Babes Zibileko Planaren (LABI) Zuzendaritzak sustatuko ditu TROYA MEATZEKO HONDAKINEN PUTZUko Kanpoko Larrialdi Planaren mantentze-lan eta hobekuntzak ezartzeko beharrezko jarduerak.

12.2. PLANAREN MANTENTZE-LAN ETA HOBEKUNTZETARAKO JARDUERAK

TROYA MEATZEKO HONDAKINEN PUTZUko Kanpoko Larrialdi Planaren mantentze-lan eta hobekuntzen jarduerak honako taldeetan sailkatzen dira:

- Ekipamenduak aldizka egiaztatzea.
- Trebakuntza-ariketak.
- Simulakroak.
- Herritarrei ematen zaien informazioaren eraginkortasunaren ebaluazioa.
- KLParen azterketak eta haren Banaketa Kontrola.

12.2.1. Ekipamenduak aldizka egiaztatzea

TROYA MEATZEKO HONDAKINEN PUTZUaren KLP aktibatu dezaketen larrialdiei aurre egiteko ez da ekipamendu berezirik behar, esaterako substantzia toxikoak edo kaltegarriak neurtzeko ekipoak (hodi kolorimetrikoak/sentsore elektrokimikoak) edo bestelakoak; hortaz, ez da behar KLPera atxikitako ekipamendu espezifikoak erabiltzeko prest daudela egiaztatzeko planik.

12.2.2. Trebakuntza-ariketak

Plana ezartzerakoan egindako trebakuntza-ariketen helburua KLPko partaideak prestatzea eta istripu larririk gertatuz gero erabili beharko dituzten ekipamenduak eta teknikak ezagutzen dituztela bermatzea da.

TROYA MEATZEKO HONDAKINEN PUTZUko KLP aktibatu dezaketen istripuei aurre egiteko ez denez ekipamendu edo teknika espezifikorik behar, Kanpoko Larrialdi Planean erabili beharreko prestakuntza eta trebakuntza Ekintza taldeen urteko prestakuntza eta trebakuntza planetan jasota egongo da.

12.2.3. Simulakroak

Simulakroak egiterakoan KLP osoa aktibatzen dela simulatuko da, KLPk, izan beharko lituzkeen ezaugarriak kontuan hartuta, nolako eraginkortasuna duen ebaluatzeko eta, beharrezkoa izanez gero, neurri zuzentzaile egokiak hartzeko eta KLPren eraginkortasuna aztertzeko. Zehazki, materialari eta langileei dagokienean honako puntuak egiaztatzea dute helburu:

- Herritarrei jakinarazteko sistemen eta transmisioen funtzionamendua eta eraginkortasuna.
- Ekintza-taldeen erantzunaren eta babes-neurrien aplikazioaren azkartasuna.
- Babes-neurrien funtzionamendua (fikzioan) eta eraginkortasun horren lehen ebaluazioa.

Simulakroak egingo dira KLP berrikusi behar den bakoitzean, eta ezingo dira 3 urte baino gehiago igaro simulakro baten eta hurrengoaren artean.

Hona hemen simulakroak egiteko eta ebaluatzeko prozedura:

▪ **Prestakuntza eta Garapena**

Kanpoko Larrialdi Planeko 4. atalean jasotako istripuetako bat aukeratuko da aurretiaz, eta "Egjaztapen-zerrenda" bat ezarriko da simulakroaren eraginkortasuna ebaluatzeko. Zerrenda horretan finkatuko dira istripuaren garapena eta talde bakoitzarentzako tokiak, pertsonak eta bitartekoak.

Egjaztapen-zerrendak honako puntuak ebaluatu ahal izateko gutxieneko informazioa eduki beharko du:

- Jakinarazpena helarazi zaien pertsonak.
- Ekintza-taldeak osatzeko behar izan den denbora.
- Laguntza-sistema abian jartzeko eta kaltetutako eremuak nahiz beharrezko bitartekoak zehazteko behar izan den denbora.
- Istripuaren tokira doazen langileak eta bitartekoak.
- Mobilizatutako unitate bakoitzak ustezko istripura iristeko behar izan duen denbora.
- Aholkularitza Batzordea eratzeko behar izan den denbora.

Iristeko epeak eta behar diren gutxieneko bitartekoak zehazteko kontuan hartu beharko dira, kasu bakoitzean, honako faktoreak:

- Istripuaren nolakotasuna.
- Simulatutako istripuaren tokiaren eta mobilizatutako unitateen kuartel nagusien arteko distantziak.
- Simulakroa zein egun eta ordutan egin den.

Denbora-epeak taldeek edo zerbitzuek jakinarazpena jasotzen duten unetik aurrera kalkulatu dira.

Adierazitako egun eta orduan, lantegiko Larrialdi Planaren zuzendariak istripuaren berri emango du. Jakinarazpena egiteko, 7. atalean jasotako "Komunikazio-protokoloa" erabiliko du, lehenengo "simulakroa da" esapidea esanda. Une horretatik aurrera, KLP abian izango da simulakrorako.

Talde bakoitza bere tokira joango da eta adierazitako istripurako aurrez ikusitako jarduera une oro simulatuko du. Halaber, operazio edo etapa bakoitza noiz hasi eta amaitzen den jasoko duen txostena egin beharko da denbora errealean, eta bertan sorburuen abiapuntua eta gertatzen diren gorabeherak jaso beharko dira; gertakari bakoitzaren ordua idatziz jaso beharko da eta arduradun bakoitzaren sinadura ere egon beharko da txostenean.

Simulakroari lotutako jarduera bat egon behar den puntu bakoitzean, horretarako izendatutako behatzaile bat egongo da. Behatzaile horri dagokio esleitutako unitateek eta beharrezko bitartekoek iristeko behar duten denbora kontrolatzea. Behatzaileak, bidenabar, txosten bat egingo du unitate bakoitzak iristeko behar izan duen denbora eta eskuragarri dituzten bitartekoak jasotzeko.

Simulakroaren puntu garrantzitsua da ekintza-taldeen arteko komunikazio-bideen benetako eraginkortasuna egjizatzea. Eraginkortasun hori oso garrantzitsua da simulakroaren lehen faseetan; izan ere, hasierako informazioa urria da eta denbora faktore erabakigarria izaten da. Horregatik, TROYA MEATZEKO HONDAKINEN PUTZUKO

larrialdi-egoeraren berri ematen duen pertsonaren, EKOZ eta ekintza-taldeen arteko komunikazio-kateak arreta nagusia jasoko du simulakroak ebaluatzean.

▪ **Simulakroaren ebaluazioa**

Simulakroa amaitu ondoren, batzordeak erkatu egingo du ekintza-talde bakoitzak eta puntu ezberdinetan jarritako behatzaileek ematen dioten informazioa hartutako neurrien segidarekin, ezaugarriekin eta garapenarekin.

Ekintza-taldearen eraginkortasuna simulakroaren gidoian eskatzen diren gutxieneko eskakizunen arabera ebaluatuko da. Ez da puntuazio bidezko irizpiderik erabiliko; aitzitik, aurrez ikusitako helburuarekiko hutsegiteak hartuko dira kontuan, eta hortaz, hutsik ez egitea izango da onena. Hutsegite gisa hartzen da simulazioaren gidoian zehaztutako eskakizunen bat betetzen ez duen oro (adibidez, berandu iristea, ekipamendu egokirik gabe iristea, eta abar). Horrelako bat baino gehiago gertatuz gero, hutsegite bakoitza zenbatuko da.

Simulakroa erabat arrakastatsua izango da etapa bakoitzean aurrez ikusitako giza baliabideak eta baliabide materialak funtzionamendu baldintza egokietan aurkezten badira, aurrez finkatutako tokian eta orduan.

Edozein etapatan helburuok ez badira betetzen, hutsegite horiek aztertu egingo dira eta dagokion taldearen ekintza-arauetan sartuko dira; hurrengo simulazioan arreta berezia jarriko da hutsegite horietan.

Simulakroen bat oso urria izanez gero eguraldiaren edo beste faktore baten erruz, antzeko baldintzetan errepikatu beharko da ahalik eta azkarren.

12.2.4. Herritarrei ematen zaien informazioaren eraginkortasunaren ebaluazioa

Herritarren artean egiten diren sentsibilizazio-kanpainen eraginkortasuna egiaztatzeko ebaluazioa egingo da, hurrengo kanpainerako hobetu ahal izateko. Izan ere, hobetu egin beharko da ebaluazioaren emaitzek aditzera ematen badute kanpainak ez dituela bere helburuak bete.

12.2.5. KLPren berrikuspenak eta haren banaketaren kontrola

Planaren eraginkortasuna etengabe eguneratzen dela bermatzeko, honako jarduerak gauzatu beharko dira:

- Aholkularitza Kontseiluko eta Informazio Kabineteko kideen izendapena eta horiek aurkitzeko modua beti eguneratuta izatea.
- Ekintza-taldeak osatzen dituzten agintariak (eta ordezkakoak), kideak eta bitartekoak eta horiek mobilizatzeko sistemak beti eguneratuta izatea.
- Esku-hartze taldeak eta Osasun-taldeak eskuragarri dituzten berariazko bitartekoen inbentarioa eguneratuta izatea.

Bestalde, plana aztertzeko, honako baldintza hauek hartuko dira kontuan:

- Gehienez hiru urtean behin aztertuko da.
- Hiru urte baino lehen egingo da, honako baldintzetako bat gertatzen bada:
 - Arriskuak aldarazten dituen aldaketarik egonez gero TROYA MEATZEKO HONDAKINEN PUTZUA.
 - Esku hartuko duten zerbitzuak aldatu izanak planaren aplikazioaren eraginkortasuna kaltetzen badu.
 - Ariketen eta simulakroen emaitzek gomendagarritzat jotzen dutenean.



- Istripu larriak ebaluatzeko eta horiei aurre egiteko joeren ebaluazioak gomendagarritzat jotzen duenean.

Hartara, TROYA MEATZEKO HONDAKINEN PUTZUko segurtasun-txostenean jasotako informazioa erabili ahal izango da. Aipatutako txosteneko informazioa gutxienez 5 urtean behin azertu eta eguneratuko da, baita instalazioetan istripu larriak gertatzeko arriskueta onorio garrantzitsuak izan ditzakeen aldaketa bat egiten denean ere.

PROVISIONAL



13. KLP-REN ETA UDAL JARDUERA-PLANEN ARTEKO LOTURA

Gabiria eta Ormaiztegiako Larrialdien Udal Planak TROYA MEATZEKO HONDAKINEN PUTZUKO Kanpoko Larrialdi Planeko parte dira.

Plan horretan, industria-arriskuen barruan aintzat hartu dira TROYA MEATZEKO HONDAKINEN PUTZUKO instalazioetan larrialdiak izanez gero horietarako definitutako jarduerak, baita horiek garatzeko izendatutako karguak ere.

▪ Larrialdien jakinarazpena

TROYA MEATZEKO HONDAKINEN PUTZUaren Kanpoko Larrialdi Plana aktibatu eta gero, berehala emango zaie horren berri Gabiriako eta Ormaiztegiako udalei, EKOZen bidez.

▪ Udal-jarduerak

Gabiriako eta Ormaiztegiako udaletako Larrialdi Planetara esleitutako bitartekoak plan honen ekintza-taldeetan sartzen dira, larrialdiei aurre egin ahal izateko. Udal-baliabideen oinarritzko funtzioak honakoak dira:

- Logistika-taldearen zereginak babestea (garraiobideak antolatzea, ebakutuak hartzeko zentroetara deitzea, eta abar).
- Segurtasun-taldea babestea (herritarrei abisuak zabaltzeko babes ematean eta abar)

PROVISIÓN



ERANSKINA - PLANOAK

- Inguruaren mapa
- Zerbitzuak biltzeko eta mozketak puntuak.
- Eraginaren planoak.

PROVISIONAL



PROVISIONAL



PLAN EMERGENCIA EXTERIOR / KANPOKO LARRIALDI PLANA

ESCALA / ESKALA: 1/20.000
(formato DIN A3)

MINA TROYA
BALSA DE ESTÉRILES
ESTERILEN IDOIA

